

第53回

全日本医師剣道大会

いざ いわて北上大会

平成30年
日時 4月14日(土)～15日(日)
場所 北上総合体育館

主催／全日本医師剣道連盟

主管／岩手県医師剣道連盟・北上市剣道協会

後援／日本医師会・岩手県医師会・岩手県歯科医師会

全日本剣道連盟・岩手県剣道連盟・北上医師会

北上歯科医師会・岩手県・北上市・岩手日報





ご 挨拶

第 53 回 全日本医師剣道大会
岩手大会会長

菅 義 行

このたび、第 53 回全日本医師剣道大会 いざ いわて北上大会を開催させて頂くことになり、誠に光栄に存じます。皆様のご協力と地元の方々のご尽力で思い出に残る大会にしたいと考えています。

岩手での開催は、平成 9 年に中村好和先生が第 32 回大会主管されて以来 2 度目になります。

本大会会場の北上総合体育館では、毎年東北 6 県から約 2000 人の小学生・応援団が参加する『六三四の剣』杯少年少女剣道大会（村上もとか大会名誉会長）が開催され、今年は 3 月 11 日に第 5 回大会が盛大に行われました。この会場で北海道から沖縄まで多くの先生方に足を運んで頂き全日本医師剣道大会が開催できることをとても嬉しく思います。

今大会ではみなさまに審査形式立会い、地区別団体戦・個人戦、高知大会で好評だった廻り稽古や自由稽古で交剣知愛を深めて頂きたいです。稽古会には、県内の剣道八段の先生や一昨年本県で行なわれた国体の優勝選手の方々にも参加をお願いしております。心行くまでお稽古ください。

特別企画として、岩手ゆかりの偉人である新渡戸稲造の「武士道」精神を伝える講演会、パネル展示をしています。

岩手県は、山、海と雄大な大自然に囲まれた国内最大級の広大で肥沃な県土であり、旅の疲れを癒してくれる温泉郷が数多くあります。

世界遺産である中尊寺金色堂を有する「平泉の文化遺産」並びに橋野鉄鉾山を含む「明治日本の産業革命遺産」は観光スポットとして人気があります。

北上は、桜名所 100 選に選ばれる展勝地、初春に残雪を頂く奥羽山系の山々が堪能できます。ぜひ、この機会に訪ねられてはいかがでしょうか。

東日本大震災時には、多くの先生方からご心配のお声と多大なるご支援を頂きました。今度は、私たちが心のこもったおもてなしで感謝の気持ちをお伝えしたいと思っております。

皆様の御健闘をお祈りいたします。



第 53 回

全日本医師剣道大会を迎えて

全日本医師剣道連盟
会 長

大 柵 廣 伸

第 53 回全日本医師剣道大会が、希望郷いわて国体の主会場になった北上総合体育館にて盛大に開催されます事に心より御礼を申し上げます。私は全日本医師剣道連盟会長鏡山博行先生よりご推挙を賜り今年度当連盟会長に就任致しました。元より浅学非才の身であり、身の引き締まる思いでございます。全日本医師剣道連盟は昭和 34 年に設立されてから今年 59 周年を迎えますが、皆様と共に伝統ある当連盟の更なる飛躍に尽力致す所存でございます。

わざわざ行こう高知大会と銘打った第 52 回全日本医師剣道大会から早いもので 1 年が経過致しました。記憶を辿りますと、岩手県での開催は中村好和先生を大会長に戴き、平成 9 年主管をされた第 32 回全日本医師剣道大会以来 2 回目となります。岩手県は、『武士道』を外国人向けに英語で出版し又国際連盟事務次長を歴任された新渡戸稲造先生の出生地です。新渡戸稲造先生が記した『武士道』から学ぶ事柄は沢山有り、改めて今大会でその事柄に直に触れる事が出来る喜びがあります。

医師剣道連盟の先人が築き上げてきた“本質を求める心”或いは“旧交を温める慈愛”を確かめ合う大会になって戴きたいと思えます。元連盟会長伊藤元明先生が常日頃口にされておられる“勝ち負けのみに拘らない理想の剣道”である『王者の剣』の追究を連盟会員皆様に探って参りたいと思えます。大会終了後は、岩手県最高峰岩手山をはじめとする奥羽山系・北上山系の美しい山々や世界遺産中尊寺金色堂を有する平泉の文化遺産或いはリアス式海岸で有名な陸中海岸国立公園を旅するのも大変楽しみです。

末筆になりましたが、岩手県で約 20 年振りに行われる第 53 回全日本医師剣道大会会長菅義行先生並びに実行委員長川上格先生を始めとする岩手県医師剣道連盟の先生方のいわて大会開催のご尽力に対しまして深く感謝の意を表します。



祝 辞

全日本剣道連盟
会 長

張 富士夫

第53回全日本医師剣道大会が、北上総合体育館において盛大に開催されるにあたり、お祝いの言葉を申し上げます。

本大会は、昭和34年より日本医学会総会の交歓行事として4年に1度の開催でしたが、昭和43年より毎年開催されることになりました。東日本大震災により大会を中止された年もありましたが、歴史ある大会であります。

全日本医師剣道連盟の方々、剣道を通じて心身を錬磨しつつ、日常の活動に成果を挙げられることは、剣道界にとりましては、その仕事の社会における重要性からも誠に有り難いことと感じます。皆様の日常の活動は、剣道の普及と評価を高めるとともに、社会的に多大な影響を与えております。今後も、文武両道にわたるご精進をお願いいたすものであります。

日頃より剣道界の各行事において、専門家として講習会の講師、安全面への啓発活動、ドーピング防止活動をはじめ、大会・審査会などの行事における緊急医療の担当医としてご尽力をいただくとともに、各専門委員会での審議、助言など多方面に亘り、ご指導とご協力を賜り深くお礼申し上げます次第です。

さらに、全日本医師剣道連盟・トレーニングコーチ・栄養管理士の皆様のご尽力により、「剣道医学Q & A」「救急ハンドブック」の第3版を刊行しております。「剣士のためのアンチ・ドーピングマニュアル」と共に、剣道愛好者の健康と安全性を高め、生涯剣道を目指す方々の副読本として活用されておりますことは、誠に素晴らしいことと存じます。

最後に、医師の剣道愛好者の方々がお互いの交流親睦を深め「医剣不岐」「医剣一如」の理念を貫き、剣道の修錬を続けておられることに敬意を表します。本大会が、参加者各位の日常の修錬の成果を発揮される場として、今後も意義ある大会として発展して行かれることを祈念し、御挨拶といたします。



祝 辞

公益社団法人日本医師会
会 長

横 倉 義 武

第53回全日本医師剣道大会が、盛大に開催されますことを、心よりお慶び申し上げます。
はじめに、本大会の開催にご尽力された、菅義行会長をはじめ関係各位に、深甚なる敬意を表する次第です。

本日出場される選手一同におかれましては、日頃より不断の修練を重ねるなかで、心技体の充実を図り、偉大なる先達が紡いできた歴史や精神を、継承・体现されているものと存じます。

藍香る道着に袖を通し、五倫五常の精神と二心のない誠の道を、その襷に示した袴を身に付ける。そして、剣士の命ともいえる竹刀を携え、精神を研ぎ澄まし、懸待一致、一足一刀の間合いのなかで相手と対峙する。

相手の人格を尊重し、「礼節を尊ぶ」という剣道の精神に照らし、こうした剣道の一挙手一投足に注目しますと、剣士の心構えは、一人ひとりの患者さんに真摯に向き合う医師の心構えにも深く相通ずることがあるように思います。そして、それは日々の修練によってのみ修得できるということもまた、医療に通ずるのではないのでしょうか。

本日出場される先生方におかれましては、剣の理法の修練による成果を、日々の医療の場においても存分に発揮され、大いにご活躍されますことを期待しております。

結びに、本日出場されるすべての先生方のご健闘をお祈り申し上げますとともに、本大会を通じて、剣道を愛する医師たちの親睦と連帯の輪が広がり、全日本医師剣道連盟が今後ますます発展されますことを心より祈念いたします。



祝 辞

岩手県剣道連盟
会 長

菅 崎 吉 雄

第53回全日本医師剣道大会がここ北上市に於いて盛大に開催されますことを心からお祝い申し上げます。全国各地で「剣医一如」の理念のもとご活躍なされております先生方、ようこそ岩手においで下さいました。岩手県剣道連盟一同ご歓迎を申し上げます。

あの東日本大震災から7年が過ぎました。全国の皆さんから物心両面にわたり多大なご支援を賜りました。被災地の完全復興はまだですが、お陰様で被災地の剣道は粗震災前と同じように活動できるまでになりました。此の場をおかりして厚く御礼を申し上げます。

岩手は、東に北上高地、西に奥羽山脈と山岳地帯の多い山国ですが第19代総理大臣原敬をはじめ5人の内閣総理大臣を送り出しております。また、医学関係に於いても杉田玄白の弟子で蘭学者、医学者の大槻玄沢は一関市出身、高野長英は水沢市出身であります。千葉周作の父千葉忠左衛門（浦山寿貞）は、伯楽の里と言われていた気仙の地で修行を重ね当時船着場で栄えていた気仙村〔現在の陸前高田市気仙町〕で伯楽〔医者〕をしていた時に千葉周作がお生まれになったと言われております。武士道を世界に広めた新渡戸稲造は盛岡市生まれ、藤原氏の築いた世界遺産の平泉もごぞいます。お時間がございましたら岩手のPRのためにも足を延ばして頂ければ有難いと思っております。また、岩手医科大学は古くから剣道を愛好するお医者さんが多く、岩手医科大学剣道部、剣道部OB会の「明心会」、剣道関係の皆さんには長年にわたり岩手県高等学校選抜剣道大会を開催して頂き今年で50回を迎えました。岩手の剣道振興発展のためにお力添えを頂いております。

本大会の大会長であります菅義行先生は、小生が二戸市の福岡中学校に勤めていたときの生徒でありまして、県大会を制したときの名大将でした。この大会に向けて一生懸命に取り組んでおられます。全国からおいで下さいました先生方『交剣知愛』を深められ大会が成功裏に終了できますようご指導ご支援ご協力を賜りますようお願い申し上げます。

本大会の成功とご参会の皆様方のご健勝と一層のご活躍をご祈念申し上げ祝辞と致します。



祝 辞

一般社団法人岩手県医師会
会 長

石 川 育 成

このたび、第53回全日本医師剣道大会が、岩手県北上市を舞台に、全国の医師、歯科医師の先生方のご参集のもと、盛大に開催されますことを心からお祝い申し上げます。日頃から剣道を愛好し、本大会に参加される皆様を心より歓迎いたします。また、大会の準備に奔走された北上市剣道協会や岩手医科大学剣道部など運営スタッフのご苦勞に敬意を表します。

本大会長の菅義行先生は、岩手県医師会の常任理事としてスポーツ医学を担当され、いわて国体以降も全国で講演活動されておりますが、剣道教士七段の腕前であり、本日の演武でその腕前を披露されるはずです。

岩手県と剣道とのかかわりを思う時、岩手の生んだ国際的な教育者の新渡戸稲造が著した「武士道」が脳裏に浮かびます。新渡戸博士は「真に勇敢な人は常に沈着であって、何事によってもその精神の平静さを乱されることはない。」と述べていますが、菅先生がレジデントとして「稽古」された聖路加国際病院の日野原重明先生が訳されたウィリアム・オスラー先生の講演集「平静の心」でも、医師にとって必須の資質であると述べられております。精神の平静さは治療の場において最も大切な心の姿勢であり、剣道によって鍛錬されるということでありましょう。

ところで、前年の第52回大会は高知県で開催されました。高知生まれの坂本龍馬は神田お玉が池の玄武館で北辰一刀流を修めておりますが、道場主の千葉周作は岩手県陸前高田市の生まれです。陸前高田市は7年前の東日本大震災で壊滅的な被害を受けましたが、高田病院をはじめとする地域医療体制も順調な復興を遂げております。毎年、千葉周作を顕彰した少年剣道錬成大会が開催され、東北6県が参加しています。皆様も是非、お立ち寄り頂き、被災地の復興を応援して頂ければと存じます。

最後に、「医剣一如」とは、剣道を愛好する医師が日常の医療活動に加えて、剣道の修養を通じて心身を練磨しつつ、広く社会に貢献することだそうではありますが、かかる理念を胸に本大会に参加された先生方の益々のご健勝と、医師会のご発展を祈念申し上げお祝いの言葉といたします。



祝 辞

一般社団法人岩手県歯科医師会
会 長

佐 藤 保

第53回全日本医師剣道大会が開催されるにあたり、岩手県歯科医師会を代表いたしまして、一言ご挨拶を申し上げます。

歴史ある全日本医師剣道大会が、平成9年以来岩手県において開催されますことに喜ばしく思っております。特に、平成28年開催された「希望郷いわて国体」の開会式が開催された北上市で第53回全日本医師剣道大会が開催されますことは、大変意義深いものがあります。

2012年より中学校の体育授業において、剣道・柔道、「武道」が必修化されておることは、人間形成を創りあげる上で、日本特有の武道としての、伝統文化を継承するうえで必要であると感じております。剣道は、単なるスポーツとしてのみならず、「相手との間合い」「一足一刀の間」などが要求される武道です。稽古を重ねることにより、体を鍛え、文化や礼儀を学び、心身両面から「生きる力」を育むことは、極めて大きな意義を持つものであります。

本大会は、個人戦のほかに有段者による演武、八段拝見試合等様々な演目が盛り込まれていると聞いております。参加されました剣士の皆さんには、日頃から仲間と共に厳しい稽古で培った技と団結力を競い合い、感動を呼ぶすばらしい試合が展開されることを期待いたします。

終わりに、本大会の開催にあたり、ご尽力されました役員、関係者の皆様に心から敬意と感謝を表しますとともに、大会のご成功と今後益々のご発展を祈念し、お祝いの言葉いたします。



歓迎のことば

北上市長

高橋敏彦

「第53回全日本医師剣道大会 いざ いわて北上大会」が、北上市を会場に全国各地から多くの剣士並びに関係者の皆様をお迎えし盛大に開催できますことは、誠に光栄であり、市民を代表し心から歓迎申し上げます。

剣道は、厳しい鍛錬で心身を鍛え、技を磨くだけでなく、相手に敬意を払う精神と自分自身を律する克己心を育む日本古来の武道であり、青少年の健全な育成や生涯スポーツとして健康の維持・増進に貢献するなど、現代社会においても大きな役割を果たしています。

本剣道大会に出場される選手の皆様には、日頃の稽古で培った成果を遺憾なく発揮されますとともに、お互いの交流・親睦が深まることを御期待しております。

2016年は岩手県において「希望郷いわて国体・希望郷いわて大会」が開催されました。ここ北上市でも総合開会式・閉会式及び、陸上競技ほか3種目が開催され、多くのトップアスリートが集結し、熱戦を繰り広げ、北上市を盛り上げてくださいました。

また、2019年開催のラグビーワールドカップにおいては、会場の一つとして岩手県釜石市が決定しており、北上市も釜石市とともにラグビーワールドカップを盛り上げていこうと公認キャンプ地に立候補し、取り組みを進めているところです。

北上市では、市のスポーツ推進計画に掲げる基本理念である「スポーツで心と体が元気になるまち」を目指し環境整備を進めているところでありますが、本剣道大会の開催により全国トップレベルの選手が集い、結びつきを強めることにより、その環境をさらに醸成できるものと期待しております。

また、北上市は、夏油高原温泉郷や「鬼の館」、桜の名勝・展勝地にあります「みちのく民俗村」「サトウハチロー記念館」「利根山光人記念美術館」など、恵まれた自然や歴史など数多くの魅力を備えております。この機会に北上市の歴史や文化に触れていただき、さらに温泉で疲れを癒していただければ幸いです。

結びに、本大会の開催にあたり、多大な御尽力をいただきました全日本医師剣道連盟をはじめ、関係者の皆様に心より感謝申し上げますとともに、本大会の御成功と皆様の御活躍を祈念いたしまして、歓迎の挨拶といたします。



祝 辞

一般社団法人北上医師会
会 長

根 本 薫

このたび、第53回全国医師剣道大会がこの北上市で開催されますこと、心よりお祝い申し上げます。

私は剣道の経験がありませんが、剣道はお互いに相手を尊び、礼を尽くすものと聞いております。このことはまさに医の道、そして人としてあるべき姿に重なるのです。全国医師剣道大会に参加された先生方は日頃より診療にも剣道の鍛錬にも心血を注がれている方ばかりだと思います。そのような方々をこの北上の地にお迎えできましたことは、当地の医師会長として望外の喜びです。この大会が先生方の日ごろの鍛錬の成果が存分発揮される場となることを望んでおります。職業が医師であること、剣道が大好きであること、そのような共通項を持った方々が集まり剣道に汗を流すことは、すでに知り合っている先生方同士はさらにきずなを深めることになり、初めて顔を合わせる先生方の中には新しい繋がりができることにもなります。この大会が先生方の親睦を深め、明日からの診療の一層の励みとなることを願っております。

この大会には遠方からも多くの先生方が参加されております。北上市は地方の小都市ですが、桜の名所として全国に発信しているところ、懇親会場の北上川をはさんだ真向かいの展勝地はその名前が知られるようになってきました。会場の周りにもいたるところに桜があります。北上市の花も桜です。この原稿を書いている時点では、北上市の桜の開花予想は4月中旬ということでした。ちょうどこの大会が開催されているときです。満開とまではいかないまでも少しでもほころんだ桜をお楽しみいただければと思います。

最後に本大会に参加されました先生方のご健勝と、全国医師剣道大会のますますの発展をお祈りいたしましてお祝いの言葉といたします。

大会日程

● 4月14日(土) ●

正午～ 受付 (北上総合体育館) 自由稽古

13:00～ 岩手県立北上翔南高校鬼剣舞演舞
開会式 挨拶、祝辞

13:30～ 演武
日本剣道形 (菅 義行 - 川上 格)
弓道演武 (北上市弓道協会)

14:00～ 八段拝見試合 (2分、3組)
・安達慶一 八段 - 門野政人 八段
・野見山延 八段 - 小島啓三 八段
・湯村正仁 範士 - 小笠原宏志 範士

14:20～ 審査形式立会い (1分半、2試合、3試合場)
・審査員: 剣道八段の先生

15:30～ 廻り稽古 (1回1分半 3、6、9回コース選択制)
・いわて国体選手 ・地元協会員
高段者元立ちの自由稽古 (1時間程度)
・剣道八段、七段の先生

18:00～ 幹事会 (ホテルシティプラザ北上 3F 薫風の間)

19:15～ 懇親会 (ホテルシティプラザ北上 2F 昂の間)

21:30～ 二次会 (ホテルシティプラザ北上 3F 瑞雲の間)

● 4月15日(日) ●

8:00～ 朝自由稽古

8:45～ 集合写真撮影

9:00～ 地区別団体戦 (試合時間2分、4試合場)
1チーム5人 3チーム1ブロックのリーグ戦 4試合場で2ブロック
予選リーグで1位のチーム (7チーム) で決勝トーナメント

11:30～ 昼食

11:50～ 新渡戸稲造文化講演会 講師: 新渡戸基金理事長 藤井 茂氏

12:30～ 個人戦 (2分、2試合)

14:00～ 閉会式
表彰 審判長講評
閉会后1時間自由合同稽古

大会役員

大会会長	菅 義行		
大会副会長	大和田健司		
大会実行委員	川上 格		
顧問	菅崎吉雄 (岩手県剣道連盟会長 範士八段)		
	及川勝義 (岩手県剣道連盟副会長)		
	谷藤文明 (岩手県剣道連盟副会長)		
	千田龍治郎 (北上市剣道協会名誉会長)		
	村井軍一 (岩手医科大学剣道部明心会)		
	小笠原孝祐 (岩手医科大学剣道部明心会会長)		
事務局長	茂木 隆		
審判長	小笠原宏志 (範士八段)		
副審判長	西田 裕 (教士八段)		
主任・審査員	湯村正仁 (範士八段)	野見山延 (教士八段)	
	小島啓三 (教士八段)	浅見 裕 (教士八段)	
	西田 裕 (教士八段)	門野政人 (教士八段)	
	安達慶一 (教士八段)		
審判員	山田政行 (教士七段)	蘇武幹夫 (教士七段)	
	高橋定義 (教士七段)	岩崎敬郎 (教士七段)	
	田口 享 (教士七段)	佐藤暢芳 (教士七段)	
	菊池長悦 (教士七段)	大向 廣 (教士七段)	
	照井悦信 (教士七段)	小原俊明 (教士七段)	
	川邊秀樹 (教士七段)	佐和友一 (教士七段)	
	小原博生 (教士七段)	遠藤 岳 (教士七段)	
	青木貞志 (教士七段)	菅崎 豪 (教士七段)	
	會澤秀彦 (教士七段)	八重樫龍士 (教士七段)	
	小田口享弘 (教士七段)	菅崎 晋 (教士七段)	
	菊池丈文 (教士七段)	遠藤聖子 (錬士七段)	
	千葉実央 (錬士七段)	大谷佳代子 (錬士七段)	
	古濱久美子 (錬士七段)		
国体優勝メンバー	下川祐造 (教士八段)	小田口享弘 (教士七段)	
	千葉実央 (錬士七段)	古館 将 (五段)	
	菅野隆介 (五段)		
大会実行委員	安達孝二、石黒姿子、岡田治郎、菅 明世、照井久美子		
大会運営委員	北上市剣道協会、遠野剣道会 岩手医科大学剣道部明心会 (OB会) 岩手医科大学剣道部		

開 会 式 次 第

- | | | |
|--------------|-------------|---------|
| 1) 開会宣言 | 大会実行委員長 | 川 上 格 |
| 2) 物故会員への黙祷 | | |
| 3) 国旗 連盟旗 拝礼 | | |
| 4) 国歌斉唱 | | |
| 5) 大会会長挨拶 | 大会会長 | 菅 義 行 |
| 6) 連盟会長挨拶 | 全日本医師剣道連盟会長 | 大 祢 廣 伸 |
| 7) 祝辞 | 岩手県医師会会長 | 石 川 育 成 |
| | 岩手県剣道連盟会長 | 菅 崎 吉 雄 |
| | 北上市長 | 高 橋 敏 彦 |
| 8) 審判長説示 | 審判長 | 小笠原 宏 志 |

演 武

日本剣道形

打太刀	教士七段	菅 義 行
仕太刀	六段	川 上 格

弓道演武

「一つの射礼」

北上市弓道協会	教士七段	佐 藤 昌 仙
	教士六段	菊 地 孝 子
	錬士六段	清 水 義 正

閉 会 式 次 第

- | | | |
|-------------|---------|---------|
| 1) 成績発表・表彰 | | |
| 2) 審判長講評 | 審判長 | 小笠原 宏 志 |
| 3) 大会会長挨拶 | 大会会長 | 菅 義 行 |
| 4) 次回大会会長挨拶 | 次回大会会長 | 稲 村 征 夫 |
| 5) 閉会宣言 | 大会実行委員長 | 川 上 格 |

「手拭い 人間伸」のご紹介

この手拭いは平成 23 年 12 月に行われた三陸沿岸と北上の子供たちの剣道交流練成会を記念して作られたものです。東日本大震災津波の被災地に対し、少年剣士たちに仲間と剣道する楽しさを実感してもらい、元気と勇気を取り戻し、沿岸地域剣道の復興のお手伝いになれば、と企画したものです。今回、震災からの復興に関し、皆様への感謝とともに記憶を風化させないためにも参加賞にこの手拭いを選びました。

当協会名誉会長、千田龍治郎^{ちだりゅうじろう}の書となりませんが、文章については、千田会長の親友であり、かつて高校教諭であり当協会員でもありました、故駒井元^{こまいはじめ}先生教士七段^{いくん}の遺訓です。

この言葉の中で出てくる「敗^{はい}惨^{さん}」は辞書にはない語句で「人間伸」のキーワードのような言葉として存在感があります。駒井先生は



あえてこの言葉が使われることにより、人間が伸びることとは、と自らに問いかけ、お書きになったものと推察いたします。

人が成長する為には、何事にも努力しなければ伸びない（成長）と思いますが、では頑張っていれば必ず伸びるのかと言われれば人生において、また剣道においても必ずしもそうではないはずです。人生において物事が思い通りに進まない事が自分のまわりには沢山あります。また、剣道においても一生懸命^{いっしょうけんめい}に稽古をしても、簡単に勝負に負ける事もあります。その時、「己^{おのれ}の無力^{むりょく}に泣く時」を経験した方も多はずです。その時にこそ、闘志^{とうし}を燃やす事こそが大切だと言っておられるのだと思います。

この「敗^{はい}惨^{さん}」という言葉は、努力をしていればこそ「敗^ま惨^{みじ}」（敗けて惨め）であり、努力もしていない人は悔しさも感じない、ゆえに「惨^{ざん}敗^{ばい}」（惨めに敗ける）とは違う意味ではないでしょうか。「惨敗^{ざんばい}」であれば悔しさも、闘志も湧いてこないはずです。「敗^{はい}惨^{さん}」であればこそ、頑張っているからこそ、「にじみでる闘志」だと思っています。

願わくは剣道を通じて、将来ある子供たちが「惨敗^{ざんばい}」ではなく、「敗^{はい}惨^{さん}」を経験し、負けない強い気持を持ち、力強い人間に育ち、明日の社会に寄与^{きよ}（貢献）できる大人になってくれること願ってやみません。

故駒井元先生のこの思いを三陸沿岸地域、また北上、岩手の子供達に伝えていきたいと思っています。どうか我々大人が「人間伸」の言葉を糧^{かて}として子供達を導いていけるよう、進んでいきましょう!

よろしく願いいたします。

写真：「手拭い 人間伸」（Newsweek 日本語版 8/24 号掲載より）

書：千田 龍治郎（北上市剣道協会 名誉会長）

文：故 駒井 元 教士七段

説明：北上市剣道協会 理事長 會澤 秀彦

岩手県立北上翔南高等学校 鬼剣舞

鬼剣舞は、北上地方の農民に伝承する民俗芸能で、今から約 1300 年前から始まるとされています。念仏によって人々を救い、ヘンバイという足踏みによって大地の悪霊を退散させる。天下泰平、五穀豊穡の祈りが込められています。

鬼剣舞部は、国指定重要無形民俗文化財「岩崎鬼剣舞」からご指導いただいております。日頃は老人保健施設の慰問・各種イベントなどで公演を行っています。また、全国高等学校総合文化祭において、文部科学大臣賞 1 回、文化庁長官賞を3回受賞しました。

本日は全演目の基本踊りである「一番庭」、勇壮で要所を躍動的な所作で締める「刀剣舞の狂い」他を演じます。



弓道演武 「一つの射礼」

射手：菊地 孝子 教士六段
清水 義正 錬士六段
佐藤 昌仙 教士七段



【弓道について】

古来より弓は民族と供にありました。日本人の手には弓が握られたであろう事は、神武天皇のご英姿によっても象徴されております。

日本においては、弓矢は単なる武器ではなく尊崇感を持って扱われております。これは、他の諸民族には無い文化であり、武士の時代においては弓体が徳のあるものとされており「弓矢の家」という言葉を用いて高貴な家柄を表現していたことから伺えます。

現代においては、全国各地の神社に弓矢を用いる神事が数多く残っております。

代表的な祭祀には天皇家で行われている「鳴弦の儀」という弦を打ち鳴らす儀式や、皆様ご存知の「流鏝馬」がございます。

弓矢の美しさは、まさに日本の伝統美であります。これを射る姿と弓の美しい円形により剛と柔の調和の美が醸し出されているところにご注目ください。

【射礼について】

- ・弓道の射礼は 祭祀・式典そのほかの晴れの場所において、その時代の式服を着用し起居進退（歩き方、座り方、立ち方などの動作）を礼法に従って射を行うものである。
- ・射礼の本旨は、武道全般に共通する「礼に始まって礼に終わる」の教えに従い 時・所・位をわきまえ、その動作は荘重であり優雅に、その心は純真で澄み渡り、射と礼が渾然融和（一体となり）誠を尽くすことである。
- ・射には『心』が現れるものであり、『静と動』の調和が表現されると言われております。
- ・射礼の起位進退は常に至誠と礼節に徹しており、その場に対しての『入場の礼』。正面神棚または上位に対しての『定めの座の礼』。更に、射位の手前にて的の対しての『本座の揖（ゆう）』が執り行われます。

【一つの射礼の説明】

- ・射礼の種類としてはいくつかございますが、本日執り行われている「一つの射礼」は 3 人の間合い気合が合致し行動が一体となるのが肝要であります。特に弓道における高段位の審査において修練の度合いをみる一つの課題として取り上げられています。
- ・入場から肌脱ぎまでは三人揃って動作を行い、次にその時の射位における射手を中心として、射手の離れで他の射手は直ちに動作に移ります。ほぼ同時に動作するためあたかも三角形の頂点が移動するように行動します。
- ・この射礼では、三人一体となり、間合い（時と場所）・息合い（呼吸）・気合が一致し相互の間に少しの淀みもなく、スラスラと運ばなければならない。調和の美と力が現れることが肝要であります。時にそこにご注目ください。



新渡戸 稲造

太平洋のかけ橋
世界平和につくした国際人

新渡戸稲造（1862～1933年）は盛岡市出身の教育学者であり、農学者。札幌農学校を経て米国やドイツに留学し、農学や経済学を学んだ。帰国後、同校教授や東京帝大教授を務め人材育成に尽力。1919年から7年間、国際連盟事務次官を務め、カナダ・ビクトリア市で71歳で亡くなった。

「武士道」は、教授など全ての職を辞して米国カリフォルニア州モンレーで療養していた1900年、日本人の道徳的意識や精神を世界に紹介しようと英語で執筆した。当時38歳。米国の書店から出版され、数年のうちに世界的ベストセラーとなった。

新渡戸は「武士道」の中で、武士の教育のうち最も重要視されたのは「智」「仁」「勇」の三つの徳目が武士道の骨組みを支える足であると定義している。

新渡戸稲造パネル展示「THE SOUL OF JAPAN」 (花巻新渡戸記念館より借用)

文化講演会「新渡戸稲造の『武士道』」

講演者 藤 井 茂 氏

昭和24年6月、秋田県大館市花岡町出身。東京での会社勤務を経て昭和61年から盛岡タイムス社に勤務（社会学芸部長、編集委員、校閲部長）。

平成15年暮れから一般財団法人新渡戸基金に勤務し、事務局長、常務理事を経て現在、理事長。

そのほか新渡戸稲造会、北東北・日米協会、岩手台湾懇話会の各事務局長、岩手古文書学会顧問、岩手PHP友の会顧問、岩手鳳鳴会会長。

〈著書〉

『菊池寿人の生涯』（昭和59年）

『野村胡堂・あらえびす小伝』（編集執筆。平成7年）

『弁護士赤塚健夫婦の物語』（平成14年）

『北大の父 佐藤昌介-北の大地に魅せられた男』（平成18年）

『新渡戸稲造75話』（平成23年）

『続新渡戸稲造75話』（平成24年）

『もりおか歴史散歩』（共著。平成27年）

『第1回新渡戸稲造シンポジウム記念誌』（共著。平成29年） 他、著書、共著多数

試合方法

1 審査形式立会い（1日目）

立会い時間：1分半 2試合
3試合場にて相手を替え2回連続で行う
模擬審査形式で八段の先生に評価結果を頂く

2 地区別団体戦（2日目午前）

4試合場でリーグ戦を行う
試合時間2分 3本勝負
財全日本剣道連盟 試合・審判規則による

1チーム5人制 3チーム1ブロックのリーグ戦
各コートの順位決定は、勝ち1点、引き分け0.5点、負け0点とし、
点数の高いチームを上位とする
同点数の場合は、①総勝数 ②総本数 ③選手の年齢の合計の順とする

予選リーグで1位のチーム（7チーム）で決勝トーナメントを行う
決勝トーナメントは抽選により組み合わせを決定する
各チームは1試合前までに各コート役員にオーダー表を提出する

3 個人戦（2日目午後）

3試合場で行う
試合時間2分 3本勝負
財全日本剣道連盟 試合・審判規則による

審判員の総合判定により優秀選手12名を選出する

4月14日(土) 審査形式立会い

第1試合場

1分半 (A-B)(B-C)(C-D)(D-A) ・ (A-B)(B-C)(C-A)

	氏名	年齢	段位	都道府県	出身大学	
1	A	柴田 和弥	61	教七	大阪府	防衛医大
	B	荻原 幸彦	61	錬七	東京都	東京医大
	C	中村 茂樹	61	錬七	新潟県	新潟大
	D	福重 哲志	63	錬七	福岡県	福岡県立

	氏名	年齢	段位	都道府県	出身大学	
2	A	福島 孝幸	57	教七	千葉県	日大歯
	B	荻荘 則幸	61	教七	新潟県	弘前大
	C	菅 義行	62	教七	岩手県	帝京大
	D	池澤 清豪	64	教七	北海道	東京医大

	氏名	年齢	段位	都道府県	出身大学	
3	A	荻原 一郎	61	教七	東京都	慈恵医大
	B	諸木 浩一	64	錬七	鹿児島県	熊本大
	C	篠原 義智	66	錬七	東京都	新潟大
	D	三好 博文	68	教七	兵庫県	大阪医大

	氏名	年齢	段位	都道府県	出身大学	
4	A	笠松 紀雄	62	錬七	静岡県	千葉大
	B	枝重 恭一	68	教七	高知県	大阪医大
	C	清水 浩二	64	教七	東京都	昭和大
	D	西本 孝	69	七	大阪府	大阪医大

	氏名	年齢	段位	都道府県	出身大学	
5	A	奥島 憲彦	64	教七	沖縄県	熊本大
	B	宮坂 信之	70	教七	東京都	東京医歯
	C	三條 貞夫	66	教七	山形県	明海大歯
	D	宮坂 昌之	70	教七	大阪府	京都大

	氏名	年齢	段位	都道府県	出身大学	
6	A	萬木 信人	69	教七	長崎県	長崎大
	B	椛島 悌蔵	71	教七	茨城県	東京医歯
	C	大和田健司	75	錬七	岩手県	東北大
	D	中山 尚夫	78	教七	三重県	三重県立

	氏名	年齢	段位	都道府県	出身大学	
7	A	大久保康一	71	教七	東京都	慈恵医大
	B	山本晋一郎	76	教七	岡山県	岡山大
	C	加野 資典	76	教七	福岡県	九州大
	D	伊藤 保憲	76	教七	香川県	岡山大

	氏名	年齢	段位	都道府県	出身大学	
8	A	長野 拓三	76	教七	鳥取県	鳥取大
	B	濱 弘毅	76	教七	東京都	慈恵医大
	C	稲村 征夫	77	教七	東京都	東京医歯

4月14日(土) 審査形式立会い

第2試合場

1分半 (A-B)(B-C)(C-D)(D-A) ・ (A-B)(B-C)(C-D)(D-E)(E-A)

	氏名	年齢	段位	都道府県	出身大学	
1	A	櫻井 聡	63	五	宮城県	岩手医大歯
	B	芦田 光	69	五	京都府	大阪医大
	C	宮下 薫	69	五	神奈川県	新潟大
	D	神部 清彦	70	五	神奈川県	独協医大

	氏名	年齢	段位	都道府県	出身大学	
2	A	野見山 崇	47	錬六	福岡県	順天堂大
	B	川上 格	48	六	岩手県	山形大
	C	阿部 理	50	錬六	山梨県	順天堂大
	D	鬼塚 正成	52	錬六	長崎県	長崎大
	E	石山 雄一	33	六	神奈川県	東海大

	氏名	年齢	段位	都道府県	出身大学	
3	A	福本 卓夫	54	錬六	愛媛県	徳島大
	B	中井 尚子	54	錬六	東京都	
	C	江俣 和代	63	錬六	宮城県	東北大
	D	高橋 衛	55	六	岩手県	岩手医大歯

	氏名	年齢	段位	都道府県	出身大学	
4	A	福田 和弘	56	六	大阪府	三重大
	B	新藤 寛	57	錬六	千葉県	千葉大
	C	伊神 勲	58	錬六	青森県	弘前大
	D	尾辻 瑞人	57	六	東京都	千葉大

	氏名	年齢	段位	都道府県	出身大学	
5	A	中井 哲慈	56	錬六	東京都	防衛医大
	B	森 能史	58	六	大阪府	久留米医
	C	草谷 洋光	59	錬六	東京都	東京医大
	D	佐久間 洋	61	錬六	埼玉県	独協医大

	氏名	年齢	段位	都道府県	出身大学	
6	A	保 清和	44	錬七	福島県	鹿児島大
	B	田邊 忠輝	51	教七	青森県	岩手医大歯
	C	甲斐 豊	56	錬七	熊本県	熊本大
	D	大岩 真	53	教七	茨城県	奥羽大歯

	氏名	年齢	段位	都道府県	出身大学	
7	A	牟田 幹久	58	錬七	長崎県	久留米医
	B	弥富俊太郎	58	錬七	東京都	高知大
	C	佐藤幸一郎	59	錬七	宮城県	東海大
	D	永山 盛隆	61	錬七	沖縄県	名古屋大

4月14日(土) 審査形式立会い

第3試合場

1分半 (A-B)(B-C)(C-D)(D-A) ・ (A-B)(B-C)(C-A)

	氏名	年齢	段位	都道府県	出身大学
1	A 川瀬 愛	37	二	新潟県	近畿大
	B 安達 孝二	45	三	岩手県	岩手医大歯
	C 三田 基樹	29	三	秋田県	秋田大

	氏名	年齢	段位	都道府県	出身大学
2	A 松下 正矢	43	三	静岡県	名古屋大
	B 宮崎 敦史	52	三	宮城県	東北大
	C 片山 寛次	64	三	福井県	関西医大

	氏名	年齢	段位	都道府県	出身大学
3	A 青山 有	26	五	秋田県	秋田大
	B 坂東 道哉	49	四	東京都	岐阜大
	C 石川 智啓	52	四	神奈川県	金沢大

	氏名	年齢	段位	都道府県	出身大学
4	A 茂木 隆	52	四	岩手県	秋田大
	B 兵藤 透	59	四	神奈川県	鳥取大
	C 新田 正廣	69	四	愛知県	名古屋市
	D 金澤 義彦	70	四	宮城県	群馬大

	氏名	年齢	段位	都道府県	出身大学
5	A 根本 隆章	38	五	神奈川県	聖マリアンナ
	B 木戸 雅人	44	五	埼玉県	慈恵医大
	C 阿保 貴章	46	五	長崎県	長崎大

	氏名	年齢	段位	都道府県	出身大学
6	A 武石 浩欣	45	五	神奈川県	東海大
	B 日高 康博	40	五	東京都	順天堂大
	C 成田 雅	49	五	沖縄	岩手医大

	氏名	年齢	段位	都道府県	出身大学
7	A 志村信一郎	48	五	東京都	東海大
	B 石黒 姿子	49	五	岩手県	岩手医大歯
	C 小林 之直	50	五	茨城県	奥羽大歯
	D 宮崎 眞和	49	五	大阪府	大阪医大

	氏名	年齢	段位	都道府県	出身大学
8	A 手塚 則明	54	五	宮城県	滋賀医科
	B 久留宮 隆	59	五	三重県	三重大
	C 林 明人	61	五	茨城県	順天堂大
	D 箕田 修治	62	五	熊本県	熊本大

4月15日(日) 地区別団体戦

北海道・東北

	氏名	年齢	段位	都道府県	出身大学
1	菅 徹也	32	四	岩手県	岩手医大歯
2	半田 和義	45	四	宮城県	岩手医大
3	宮崎 敦史	52	三	宮城県	東北大
4	伊神 勲	58	錬六	青森県	弘前大
5	池澤 清豪	64	教七	北海道	東京医大

251

東北 A

	氏名	年齢	段位	都道府県	出身大学
6	安達 孝二	45	三	岩手県	岩手医大歯
7	川上 格	48	六	岩手県	山形大
8	茂木 隆	52	四	岩手県	秋田大
9	菅 義行	62	教七	岩手県	帝京大
10	大和田健司	75	錬七	岩手県	東北大

282

東北 B

	氏名	年齢	段位	都道府県	出身大学
11	三田 基樹	29	三	秋田県	秋田大
12	菅 重典	37	四	岩手県	岩手医大
13	宇佐美 伸	45	四	岩手県	旭川医大
14	田中 昭彦	63	五	岩手県	九州歯科
15	三條 貞夫	66	教七	山形県	明海大歯

240

東北 C

	氏名	年齢	段位	都道府県	出身大学
16	菅 剛史	33	五	岩手県	岩手医大
17	岡田 治郎	48	三	岩手県	岩手医大歯
18	田邊 忠輝	51	教七	青森県	岩手医大歯
19	高橋 衛	55	六	岩手県	岩手医大歯
20	江俣 和代	63	錬六	宮城県	東北大歯

250

東北 D

	氏名	年齢	段位	都道府県	出身大学
21	青山 有	26	五	秋田県	秋田大
22	安部圭之輔	34	四	岩手県	岩手医大
23	石黒 姿子	49	五	岩手県	岩手医大歯
24	佐藤幸一郎	59	錬七	宮城県	東海大
25	櫻井 聡	63	五	宮城県	岩手医大歯

233

東北 E

	氏名	年齢	段位	都道府県	出身大学
26	東本 郁	26	三	岩手県	秋田大
27	保 清和	44	錬七	福島県	鹿児島大
28	石橋賢太郎	53	三	宮城県	慈恵医大
29	手塚 則明	54	五	宮城県	滋賀医科
30	今村 幹雄	68	教七	宮城県	東北大

245

4月15日(日) 地区別団体戦

関東 A

	氏名	年齢	段位	都道府県	出身大学
31	石山 雄一	33	六	神奈川県	東海大
32	門野由紀子	49	教七	東京都	日本大
33	兵藤 透	59	四	神奈川県	鳥取大
34	篠原 義智	66	錬七	東京都	新潟大
35	稲村 征夫	77	教七	東京都	東京医歯

284

関東 B

	氏名	年齢	段位	都道府県	出身大学
36	根本 隆章	38	五	神奈川県	聖マリアナ
37	坂東 道哉	49	四	東京都	岐阜大
38	中井 哲慈	56	錬六	東京都	防衛医大
39	林 明人	61	五	茨城県	順天堂大
40	宮坂 信之	70	教七	東京都	東京医歯

274

関東 C

	氏名	年齢	段位	都道府県	出身大学
41	鈴木 瑛介	33	四	東京都	東北大
42	奥山 健一	49	五	神奈川県	山梨医科
43	新藤 寛	57	錬六	千葉県	千葉大
44	佐久間 洋	61	錬六	埼玉県	独協医大
45	大柵 廣伸	70	教七	茨城県	昭和大

270

関東 D

	氏名	年齢	段位	都道府県	出身大学
46	塚原 清彰	44	五	東京都	東京医大
47	小林 之直	50	五	茨城県	奥羽大歯
48	福島 孝幸	57	教七	千葉県	日大歯
49	荻原 一郎	61	教七	東京都	慈恵医大
50	宮下 薫	69	五	神奈川県	新潟大

281

関東 E

	氏名	年齢	段位	都道府県	出身大学
51	武石 浩欣	45	五	神奈川県	東海大
52	大岩 真	53	教七	茨城県	奥羽大歯
53	尾辻 瑞人	57	六	東京都	千葉大
54	荻原 幸彦	61	錬七	東京都	東京医大
55	神部 清彦	70	五	神奈川県	独協医大

286

関東 F

	氏名	年齢	段位	都道府県	出身大学
56	志村信一郎	48	五	東京都	東海大
57	佐藤 伸一	55	錬七	福島県	福島県立医
58	弥富俊太郎	58	錬七	東京都	高知大
59					
60	椛島 悌蔵	71	教七	茨城県	東京医歯

296

関東 G

	氏名	年齢	段位	都道府県	出身大学
61	石川 智啓	52	四	神奈川県	金沢大学
62	坂田 勝巳	55	錬六	神奈川県	三重大
63	草谷 洋光	59	錬六	東京都	東京医大
64	清水 浩二	64	教七	神奈川県	昭和大
65	長野 拓三	76	教七	鳥取県	鳥取大

306

4月15日(日) 地区別団体戦

中部 A

	氏名	年齢	段位	都道府県	出身大学
66	川瀬 愛	37	二	新潟県	近畿大
67	荻荘 則幸	61	教七	新潟県	弘前大
68	笠松 紀雄	62	錬七	静岡県	千葉大
69	新田 正廣	69	四	愛知県	名古屋市大
70	中山 尚夫	78	教七	三重県	三重県立

307

中部 B

	氏名	年齢	段位	都道府県	出身大学
71	阿部 理	50	錬六	山梨県	順天堂大
72	増田健太郎	44	錬七	愛知県	藤田保衛
73	久留宮 隆	59	五	三重県	三重大
74	中村 茂樹	61	錬七	新潟県	新潟大
75	藤本 牧生	68	五	愛知県	信州大

282

関西・中国・四国 A

	氏名	年齢	段位	都道府県	出身大学
76	宮崎 眞和	49	五	大阪府	大阪医大
77	森 能史	58	六	大阪府	久留米医
78	谷上 博信	58	四	兵庫県	大阪大
79	芦田 光	69	五	京都府	大阪医大
80	山本晋一郎	76	教七	岡山県	岡山大

310

関西・中国・四国 B

	氏名	年齢	段位	都道府県	出身大学
81	松下 正矢	43	三	静岡県	名古屋大
82	福本 卓夫	54	錬六	愛媛県	徳島大
83	枝重 恭一	68	教七	高知県	大阪医大
84	西本 孝	69	七	大阪府	大阪医大
85	宮坂 昌之	70	教七	大阪府	京都大

304

関西・中国・四国 C

	氏名	年齢	段位	都道府県	出身大学
86	木戸 雅人	44	五	埼玉県	慈恵医大
87	福田 和弘	56	六	大阪府	三重大
88	柴田 和弥	61	教七	大阪府	防衛医大
89	谷木 利勝	69	教七	高知県	徳島大
90	鏡山 博行	82	錬七	兵庫県	大阪大

312

九州・沖縄 A

	氏名	年齢	段位	都道府県	出身大学
91	日高 康博	40	五	東京都	順天堂大
92	牟田 幹久	58	錬七	長崎県	久留米医
93	永山 盛隆	61	錬七	沖縄県	名古屋大
94	福重 哲志	63	錬七	福岡県	福島県立医
95	萬木 信人	69	教七	長崎県	長崎大

292

九州・沖縄 B

	氏名	年齢	段位	都道府県	出身大学
96	阿保 貴章	46	五	長崎県	長崎大
97	鬼塚 正成	52	錬六	長崎県	長崎大
98	箕田 修治	62	五	熊本県	熊本大
99	奥島 憲彦	64	教七	沖縄県	熊本大
100	加野 資典	76	教七	福岡県	九州大

300

九州・沖縄 C

	氏名	年齢	段位	都道府県	出身大学
101	野見山 崇	47	錬六	福岡県	順天堂大
102	甲斐 豊	56	錬七	熊本県	熊本大
103	諸木 浩一	64	錬七	鹿児島県	熊本大
104	桶田 俊光	68	教七	福岡県	九州大
105	伊藤 保憲	76	教七	香川県	岡山大

311

4月15日(日) 地区別団体戦

【地区別団体戦予選リーグ】

【第1試合場】

第1ブロック	第2ブロック
①東北 D	④東北 E
②関東 D	⑤関東 F
③中部 A	⑥関西・中国・四国 B

【第2試合場】

第3ブロック	第4ブロック
①東北 C	④東北 A
②関東 A	⑤関東 C
③中部 B	⑥九州・沖縄 B

【第3試合場】

第5ブロック	第6ブロック
①北海道・東北	④関東 B
②関東 E	⑤関西・中国・四国 C
③九州・沖縄 C	⑥九州・沖縄 A

【第4試合場】

第7ブロック
①東北 B
②関東 G
③関西・中国・四国 A

【試合進行順番】

第1試合	① - ②	第2試合	④ - ⑤	第3試合	① - ③
第4試合	④ - ⑥	第5試合	② - ③	第6試合	⑤ - ⑥

予選リーグ1位のチーム（7チーム）で決勝トーナメントを行う
決勝トーナメントは抽選により組み合わせを決定する

4月15日(日) 地区別団体戦

【地区別団体戦予選リーグ表】

第1ブロック		東北D	関東D	中部A	順位
①	東北D	\			
②	関東D				
③	中部A				

第2ブロック		東北E	関東F	関西・中国・四国B	順位
④	東北E	\			
⑤	関東F				
⑥	関西・中国・四国B				

第3ブロック		東北C	関東A	中部B	順位
①	東北C	\			
②	関東A				
③	中部B				

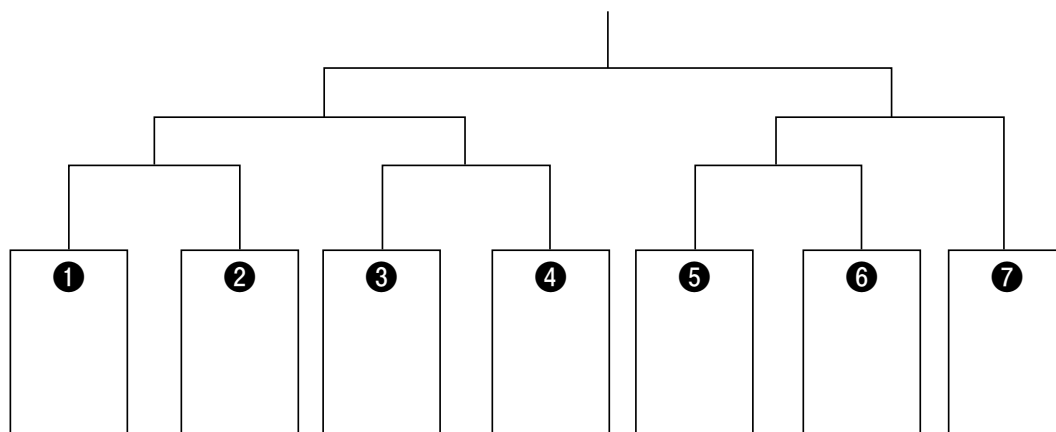
第4ブロック		東北A	関東C	九州・沖縄B	順位
④	東北A	\			
⑤	関東C				
⑥	九州・沖縄B				

第5ブロック		北海道・東北	関東E	九州・沖縄C	順位
①	北海道・東北	\			
②	関東E				
③	九州・沖縄C				

第6ブロック		関東B	関西・中国・四国C	九州・沖縄A	順位
④	関東B	\			
⑤	関西・中国・四国C				
⑥	九州・沖縄A				

第7ブロック		東北B	関東G	関西・中国・四国A	順位
①	東北B	\			
②	関東G				
③	関西・中国・四国A				

【地区別団体戦決勝トーナメント】



4月15日(日) 個人戦

1 試合目

氏名	年齢	段位	都道府県	出身大学
----	----	----	------	------

氏名	年齢	段位	都道府県	出身大学
----	----	----	------	------

第1試合場

佐藤幸一郎	59	錬七	宮城県	東海大
永山 盛隆	61	錬七	沖縄県	名古屋大
中村 茂樹	61	錬七	新潟県	新潟大
栴島 悌蔵	71	教七	茨城県	東京医歯
大和田健司	75	錬七	岩手県	東北大
山本晋一郎	76	教七	岡山県	岡山大
伊藤 保憲	76	教七	香川県	岡山大
加野 資典	76	教七	福岡県	九州大
長野 拓三	76	教七	鳥取県	鳥取大
濱 弘毅	76	教七	東京都	慈恵医大
稲村 征夫	77	教七	東京都	東京医歯
中山 尚夫	78	教七	三重県	三重県立
鏡山 博行	82	錬七	兵庫県	大阪大

桶田 俊光	68	教七	福岡県	九州大
今村 幹雄	68	教七	宮城県	東北大
萬木 信人	69	教七	長崎県	長崎大
西本 孝	69	七	大阪府	大阪医大
宮坂 信之	70	教七	東京都	東京医歯
宮坂 昌之	70	教七	大阪府	京都大
大祢 廣伸	70	教七	茨城県	昭和大
池澤 清豪	64	教七	北海道	東京医大
清水 浩二	64	教七	神奈川県	昭和大
篠原 義智	66	錬七	東京都	新潟大
奥島 憲彦	64	教七	沖縄県	熊本大
三條 貞夫	66	教七	山形県	明海大歯
枝重 恭一	68	教七	高知県	大阪医大

第2試合場

鬼塚 正成	52	錬六	長崎県	長崎大
高橋 衛	55	六	岩手県	岩手医大歯
坂田 勝巳	55	錬六	神奈川県	三重大
伊神 勲	58	錬六	青森県	弘前大
中井 尚子	54	錬六	東京都	
江俣 和代	63	錬六	宮城県	東北大
増田健太郎	44	錬七	愛知県	藤田保衛
大岩 真	53	教七	茨城県	奥羽大歯
福島 孝幸	57	教七	千葉県	日大歯
田邊 忠輝	51	教七	青森県	岩手医大歯
佐藤 伸一	55	錬七	福島県	福島県立医
甲斐 豊	56	錬七	熊本県	熊本大
福島 孝幸	57	教七	千葉県	日大歯
弥富俊太郎	58	錬七	東京都	高知大

佐久間 洋	61	錬六	埼玉県	独協医大
草谷 洋光	59	錬六	東京都	東京医大
尾辻 瑞人	57	六	東京都	千葉大
森 能史	58	六	大阪府	久留米医
石黒 姿子	49	五	岩手県	岩手医大歯
門野由紀子	49	教七	東京都	日本大
笠松 紀雄	62	錬七	静岡県	千葉大
菅 義行	62	教七	岩手県	帝京大
荻原 幸彦	61	錬七	東京都	東京医大
荻莊 則幸	61	教七	新潟県	弘前大
福重 哲志	63	錬七	福岡県	福島県立医
柴田 和弥	61	教七	大阪府	防衛医大
諸木 浩一	64	錬七	鹿児島県	熊本大
荻原 一郎	61	教七	東京都	慈恵医大

4月15日(日) 個人戦

1 試合目

氏名	年齢	段位	都道府県	出身大学	氏名	年齢	段位	都道府県	出身大学
----	----	----	------	------	----	----	----	------	------

第3試合場

根本 隆章	38	五	神奈川県	聖マリアンナ
木戸 雅人	44	五	埼玉県	慈恵医大
塚原 清彰	44	五	東京都	東京医大
武石 浩欣	45	五	神奈川県	東海大
手塚 則明	54	五	宮城県	滋賀医科
久留宮 隆	59	五	三重県	三重大
林 明人	61	五	茨城県	順天堂大
箕田 修治	62	五	熊本県	熊本大
宮下 薫	69	五	神奈川県	新潟大
神部 清彦	70	五	神奈川県	独協医大
野見山 崇	47	錬六	福岡県	順天堂大
川上 格	48	六	岩手県	山形大
阿部 理	50	錬六	山梨県	順天堂大
野見山 崇	47	錬六	福岡県	順天堂大

田中 昭彦	63	五	岩手県	九州歯科
櫻井 聡	63	五	宮城県	岩手医大歯
藤本 牧生	68	五	愛知県	信州大
芦田 光	69	五	京都府	大阪医大
奥山 健一	49	五	神奈川県	山梨医科
宮崎 眞和	49	五	大阪府	大阪医大
松木 和彦	62	五	岩手県	奥羽大歯
小林 之直	50	五	茨城県	奥羽大歯
金澤 義彦	70	四	宮城県	群馬大
新田 正廣	69	四	愛知県	名古屋市
石山 雄一	33	六	神奈川県	東海大
中井 哲慈	56	錬六	東京都	防衛医大
福田 和弘	56	六	大阪府	三重大
新藤 寛	57	錬六	千葉県	千葉大

第4試合場

東本 郁	26	三	岩手県	秋田大
松下 正矢	43	三	静岡県	名古屋大
三田 基樹	29	三	秋田県	秋田大
岡田 治郎	48	三	岩手県	岩手医大歯
川瀬 愛	37	二	新潟県	近畿大
青山 有	26	五	秋田県	秋田大
菅 重典	37	四	岩手県	岩手医大
安部圭之輔	34	四	岩手県	岩手医大
菅 徹也	32	四	岩手県	岩手医大歯
鈴木 瑛介	33	四	東京都	東北大
半田 和義	45	四	宮城県	岩手医大
日高 康博	40	五	東京都	順天堂大
菅 剛史	33	五	山形県	岩手医大

坂東 道哉	49	四	東京都	岐阜大
石川 智啓	52	四	神奈川県	金沢大
谷上 博信	58	四	兵庫県	大阪大
兵藤 透	59	四	神奈川県	鳥取大
茂木 隆	52	四	岩手県	秋田大
安達 孝二	45	三	岩手県	岩手医大歯
宮崎 敦史	52	三	宮城県	東北大
石橋賢太郎	53	三	宮城県	慈恵医大
志村信一郎	48	五	東京都	東海大
坂東 道哉	49	四	東京都	岐阜大
宇佐美 伸	45	四	岩手県	旭川医科
志村信一郎	48	五	東京都	東海大
阿保 貴章	46	五	長崎県	長崎大

4月15日(日) 個人戦

2 試合目

氏名	年齢	段位	都道府県	出身大学	氏名	年齢	段位	都道府県	出身大学
----	----	----	------	------	----	----	----	------	------

第1 試合場

佐藤幸一郎	59	錬七	宮城県	東海大	池澤 清豪	64	教七	北海道	東京医大
永山 盛隆	61	錬七	沖縄県	名古屋大	清水 浩二	64	教七	神奈川県	昭和大
中村 茂樹	61	錬七	新潟県	新潟大	三條 貞夫	66	教七	山形県	明海大歯
栴島 悌蔵	71	教七	茨城県	東京医歯	奥島 憲彦	64	教七	沖縄県	熊本大
大和田健司	75	錬七	岩手県	東北大	篠原 義智	66	錬七	東京都	新潟大
山本晋一郎	76	教七	岡山県	岡山大	枝重 恭一	68	教七	高知県	大阪医大
伊藤 保憲	76	教七	香川県	岡山大	桶田 俊光	68	教七	福岡県	九州大
加野 資典	76	教七	福岡県	九州大	今村 幹雄	68	教七	宮城県	東北大
長野 拓三	76	教七	鳥取県	鳥取大	西本 孝	69	七	大阪府	大阪医大
濱 弘毅	76	教七	東京都	慈恵医大	萬木 信人	69	教七	長崎県	長崎大
稲村 征夫	77	教七	東京都	東京医歯	宮坂 昌之	70	教七	大阪府	京都大
中山 尚夫	78	教七	三重県	三重県立	宮坂 信之	70	教七	東京都	東京医歯
鏡山 博行	82	錬七	兵庫県	大阪大	大祢 廣伸	70	教七	茨城県	昭和大

第2 試合場

鬼塚 正成	52	錬六	長崎県	長崎大	尾辻 瑞人	57	六	東京都	千葉大
高橋 衛	55	六	岩手県	岩手医大歯	森 能史	58	六	大阪府	久留米医
坂田 勝巳	55	錬六	神奈川県	三重大	佐久間 洋	61	錬六	埼玉県	独協医大
伊神 勲	58	錬六	青森県	弘前大	草谷 洋光	59	錬六	東京都	東京医大
江俣 和代	63	錬六	宮城県	東北大	石黒 姿子	49	五	岩手県	岩手医大歯
中井 尚子	54	錬六	東京都		門野由紀子	49	教七	東京都	日本大
増田健太郎	44	錬七	愛知県	藤田保衛	荻莊 則幸	61	教七	新潟県	弘前大
大岩 真	53	教七	茨城県	奥羽大歯	柴田 和弥	61	教七	大阪府	防衛医大
佐藤 伸一	55	錬七	福島県	福島県立	荻原 幸彦	61	錬七	東京都	東京医大
田邊 忠輝	51	教七	青森県	岩手医大歯	荻原 一郎	61	教七	東京都	慈恵医大
増田健太郎	44	錬七	愛知県	藤田保衛	福重 哲志	63	錬七	福岡県	福島県立医
甲斐 豊	56	錬七	熊本県	熊本大	笠松 紀雄	62	錬七	静岡県	千葉大
弥富俊太郎	58	錬七	東京都	高知大	諸木 浩一	64	錬七	鹿児島県	熊本大
福島 孝幸	57	教七	千葉県	日大歯	菅 義行	62	教七	岩手県	帝京大

4月15日(日) 個人戦

2 試合目

氏名	年齢	段位	都道府県	出身大学	氏名	年齢	段位	都道府県	出身大学
----	----	----	------	------	----	----	----	------	------

第3 試合場

根本 隆章	38	五	神奈川県	聖マリアンナ
木戸 雅人	44	五	埼玉県	慈恵医大
塚原 清彰	44	五	東京都	東京医大
武石 浩欣	45	五	神奈川県	東海大
手塚 則明	54	五	宮城県	滋賀医科
久留宮 隆	59	五	三重県	三重大
林 明人	61	五	茨城県	順天堂大
箕田 修治	62	五	熊本県	熊本大
宮下 薫	69	五	神奈川県	新潟大
神部 清彦	70	五	神奈川県	独協医大
川上 格	48	六	岩手県	山形大
阿部 理	50	錬六	山梨県	順天堂大
野見山 崇	47	錬六	福岡県	順天堂大
川上 格	48	六	岩手県	山形大

奥山 健一	49	五	神奈川県	山梨医科
宮崎 眞和	49	五	大阪府	大阪医大
小林 之直	50	五	茨城県	奥羽大歯
松木 和彦	62	五	岩手県	奥羽大歯
田中 昭彦	63	五	岩手県	九州歯科
櫻井 聡	63	五	宮城県	岩手医大歯
藤本 牧生	68	五	愛知県	信州大
芦田 光	69	五	京都府	大阪医大
新田 正廣	69	四	愛知県	名古屋市
金澤 義彦	70	四	宮城県	群馬大
石山 雄一	33	六	神奈川県	東海大
中井 哲慈	56	錬六	東京都	防衛医大
福田 和弘	56	六	大阪府	三重大
新藤 寛	57	錬六	千葉県	千葉大

第4 試合場

東本 郁	26	三	岩手県	秋田大
三田 基樹	29	三	秋田県	秋田大
松下 正矢	43	三	静岡県	名古屋大
岡田 治郎	48	三	岩手県	岩手医大歯
川瀬 愛	37	二	新潟県	近畿大
青山 有	26	五	秋田県	秋田大
菅 徹也	32	四	岩手県	岩手医大歯
安部圭之輔	34	四	岩手県	岩手医大
菅 重典	37	四	岩手県	岩手医大
半田 和義	45	四	宮城県	岩手医大
鈴木 瑛介	33	四	東京都	東北大
日高 康博	40	五	東京都	順天堂大
菅 剛史	33	五	山形県	岩手医大

安達 孝二	45	三	岩手県	岩手医大歯
宮崎 敦史	52	三	宮城県	東北大
石橋賢太郎	53	三	宮城県	慈恵医大
宮崎 敦史	52	三	宮城県	東北大
東本 郁	26	三	岩手県	秋田大
宇佐美 伸	45	四	岩手県	旭川医科
坂東 道哉	49	四	東京都	岐阜大
石川 智啓	52	四	神奈川県	金沢大
谷上 博信	58	四	兵庫県	大阪大
茂木 隆	52	四	岩手県	秋田大
兵藤 透	59	四	神奈川県	鳥取大
阿保 貴章	46	五	長崎県	長崎大
志村信一郎	48	五	東京都	東海大

岩手大会 参加者

	氏名	カナ	年齢	段位	都道府県	出身大学
1	青山 有	アオヤマ ユウ	26	五	秋田県	秋田大
2	芦田 光	アシダ ヒカル	69	五	京都府	大阪医大
3	安達 孝二	アダチ コウジ	45	三	岩手県	岩手医大歯
4	阿部 理	アベ オサム	50	錬六	山梨県	順天堂大
5	安部 圭之輔	アベ ケイノスケ	34	四	岩手県	岩手医大
6	阿保 貴章	アボ タカフミ	46	五	長崎県	長崎大
7	伊神 勲	イカミ イサオ	58	錬六	青森県	弘前大
8	池澤 清豪	イケザワ セイゴウ	64	教七	北海道	東京医大
9	石川 智啓	イシカワ トシヒロ	52	四	神奈川県	金沢大学
10	石黒 姿子	イシクロ シナコ	49	五	岩手県	岩手医大歯
11	石橋 賢太郎	イシバシ ケンタロウ	53	三	宮城県	慈恵医大
12	石山 雄一	イシヤマ ユウイチ	33	六	神奈川県	東海大
13	伊藤 保憲	イトウ ヤスノリ	76	教七	香川県	岡山大
14	稲村 征夫	イナムラ ユキオ	77	教七	東京都	東京医歯
15	今村 幹雄	イママラ ミキオ	68	教七	宮城県	東北大
16	宇佐美 伸	ウサミ シン	45	四	岩手県	旭川医科
17	枝重 恭一	エダシゲ キヨウイチ	68	教七	高知県	大阪医大
18	江俣 和代	エマタ カズヨ	63	錬六	宮城県	東北大歯
19	大岩 真	オオイワ マコト	53	教七	茨城県	奥羽大歯
20	大久保 康一	オオクボ コウイチ	71	教七	東京都	慈恵医大
21	大柵 廣伸	オオネ ヒロノブ	70	教七	茨城県	昭和大
22	大和田 健司	オオワダ ケンジ	75	錬七	岩手県	東北大
23	岡田 治郎	オカダ ジロウ	48	三	岩手県	岩手医大歯
24	萩荘 則幸	オギシヨウノリユキ	61	教七	新潟県	弘前大
25	萩原 幸彦	オギハラ ユキヒコ	61	錬七	東京都	東京医大
26	萩原 一郎	オギワラ イチロウ	61	教七	東京都	慈恵医大
27	奥島 憲彦	オクシマ ノリヒコ	64	教七	沖縄県	熊本大
28	奥山 健一	オクヤマ ケンイチ	49	五	神奈川県	山梨医科
29	桶田 俊光	オケダ トシミツ	68	教七	福岡県	九州大
30	尾辻 瑞人	オツジ ミズト	57	六	東京都	千葉大
31	鬼塚 正成	オニヅカ マサナリ	52	錬六	長崎県	長崎大
32	甲斐 豊	カイ ユタカ	56	錬七	熊本県	熊本大
33	鏡山 博行	カガミヤマ ヒロユキ	82	錬七	兵庫県	大阪大
34	笠松 紀雄	カサマツ ノリオ	62	錬七	静岡県	千葉大
35	片山 寛次	カタヤマ カンジ	64	三	福井県	関西医大
36	門野 由紀子	カドノ ユキコ	49	教七	東京都	日本大
37	金澤 義彦	カナザワ ヨシヒコ	70	四	宮城県	群馬大
38	加野 資典	カノ モトノリ	76	教七	福岡県	九州大
39	椛島 悌蔵	カバシマ テイゾウ	71	教七	茨城県	東京医歯
40	川上 格	カワカミ タダシ	48	六	岩手県	山形大
41	川瀬 愛	カワセ マナ	37	二	新潟県	近畿大
42	菅 重典	カン シゲノリ	37	四	岩手県	岩手医大
43	菅 剛史	カン タケシ	33	五	山形県	岩手医大
44	菅 徹也	カン テツヤ	32	四	岩手県	岩手医大歯
45	菅 義行	カン ヨシユキ	62	教七	岩手県	帝京大
46	神部 清彦	カンベ キヨヒコ	70	五	神奈川県	独協医大
47	木戸 雅人	キド マサヒト	44	五	埼玉県	慈恵医大
48	草谷 洋光	クサガヤ ヒロミツ	59	錬六	東京都	東京医大
49	久留宮 隆	クルミヤ タカシ	59	五	三重県	三重大
50	小林 之直	コバヤシ ユキナオ	50	五	茨城県	奥羽大歯
51	坂田 勝巳	サカタ カツミ	55	錬六	神奈川県	三重大
52	佐久間 洋	サクマ ヒロシ	61	錬六	埼玉県	独協医大
53	櫻井 聡	サクライ サトシ	63	五	宮城県	岩手医大歯

54	佐藤 幸一郎	サトウ コウイチロウ	59	錬七	宮城県	東海大
55	佐藤 伸一	サトウ シンイチ	55	錬七	福島県	福島県立医
56	三條 貞夫	サンジョウ サダオ	66	教七	山形県	明海大歯
57	篠原 義智	シノハラ ヨシトモ	66	錬七	東京都	新潟大
58	柴田 和弥	シバタ カズヤ	61	教七	大阪府	防衛医大
59	清水 浩二	シミズ コウジ	64	教七	神奈川県	昭和大
60	志村 信一郎	シムラ シンイチロウ	48	五	東京都	東海大
61	新藤 寛	シンドウ ヒロシ	57	錬六	千葉県	千葉大
62	鈴木 瑛介	スズキ エイスケ	33	四	東京都	東北大
63	高橋 衛	タカハシ マモル	55	六	岩手県	岩手医大歯
64	武石 浩欣	タケイシ ヒロキ	45	五	神奈川県	東海大
65	田中 昭彦	タナカ アキヒコ	63	五	岩手県	九州歯科
66	田邊 忠輝	タナベ タダキ	51	教七	青森県	岩手医大歯
67	谷上 博信	タニガミ ヒロノブ	58	四	兵庫県	大阪大
68	谷木 利勝	タニキ トシカツ	69	教七	高知県	徳島大
69	保 清和	タモツ キヨカズ	44	錬七	福島県	鹿児島大
70	塚原 清彰	ツカハラ キョアキ	44	五	東京都	東京医大
71	手塚 則明	テヅカ ノリアキ	54	五	宮城県	滋賀医科
72	中井 哲慈	ナカイ テツジ	56	錬六	東京都	防衛医大
73	中井 尚子	ナカイ ナオコ	54	錬六	東京都	
74	長野 拓三	ナガノ タクゾウ	76	教七	鳥取県	鳥取医
75	中村 茂樹	ナカムラ シゲキ	61	錬七	新潟県	新潟大
76	中山 尚夫	ナカヤマ ヒサオ	78	教七	三重県	三重県立
77	永山 盛隆	ナガヤマ モリタカ	61	錬七	沖縄県	名古屋大
78	成田 雅	ナリタ マサシ	49	五	沖縄県	岩手医大
79	西本 孝	ニシモト タカシ	69	七	大阪府	大阪医大
80	新田 正廣	ニッタ マサヒロ	69	四	愛知県	名古屋市大
81	根本 隆章	ネモト タカアキ	38	五	神奈川県	聖マリアンナ
82	野見山 延	ノミヤマ ススム	73	教八	神奈川県	九州大
83	野見山 崇	ノミヤマ タカシ	47	錬六	福岡県	順天堂大
84	濱 弘毅	ハマ ヒロキ	76	教七	東京都	慈恵医大
85	林 明人	ハヤシ アキト	61	五	茨城県	順天堂大
86	半田 和義	ハンダ カズヨシ	45	四	宮城県	岩手医大
87	坂東 道哉	バンドウ ミチヤ	49	四	東京都	岐阜大
88	東本 郁	ヒガシモト イク	26	三	岩手県	秋田大
89	日高 康博	ヒダカ ヤスヒロ	40	五	東京都	順天堂大
90	兵藤 透	ヒョウドウ トオル	59	四	神奈川県	鳥取大
91	福重 哲志	フクシゲ テツシ	63	錬七	福岡県	福島県立医
92	福島 孝幸	フクシマ タカユキ	57	教七	千葉県	日大歯
93	福田 和弘	フクダ カズヒロ	56	六	大阪府	三重大
94	福本 卓夫	フクモト タクオ	54	錬六	愛媛県	徳島大
95	藤本 牧生	フジモト マキオ	68	五	愛知県	信州大
96	増田 健太郎	マスダ ケンタロウ	44	錬七	愛知県	藤田保衛
97	松木 和彦	マツキ カズヒコ	62	五	岩手県	奥羽大歯
98	松下 正矢	マツシタ ナオヤ	43	三	静岡県	名古屋大
99	箕田 修治	ミタ シュウジ	62	五	熊本県	熊本大
100	三田 基樹	ミタ モトキ	29	三	秋田県	秋田大
101	宮坂 信之	ミヤサカ ノブユキ	70	教七	東京都	東京医歯
102	宮坂 昌之	ミヤサカ マサユキ	70	教七	大阪府	京都大
103	宮崎 敦史	ミヤザキ アツシ	52	三	宮城県	東北大
104	宮崎 眞和	ミヤザキ マサカズ	49	五	大阪府	大阪医大
105	宮下 薫	ミヤシタ カオル	69	五	神奈川県	新潟大
106	三好 博文	ミヨシ ヒロフミ	68	教七	兵庫県	大阪医大
107	牟田 幹久	ムタ ミキヒサ	58	錬七	長崎県	久留米医
108	茂木 隆	モギ タカシ	52	四	岩手県	秋田大
109	森 能史	モリ タカシ	58	六	大阪府	久留米医
110	守 正英	モリ マサヒデ	75	教七	千葉県	慈恵医大
111	諸木 浩一	モロキ コウイチ	64	錬七	鹿児島県	熊本大
112	萬木 信人	モロキ ノブト	69	教七	長崎県	長崎大
113	弥富 俊太郎	ヤトミ シュンタロウ	58	錬七	東京都	高知大
114	山本 晋一郎	ヤマモト シンイチロウ	76	教七	岡山県	岡山大
115	湯村 正仁	ユムラ マサヒト	76	範八	鳥取県	鳥取大
	三田 基樹	ミタ モトキ	29	三	秋田県	秋田大

大会会場

北上総合体育館

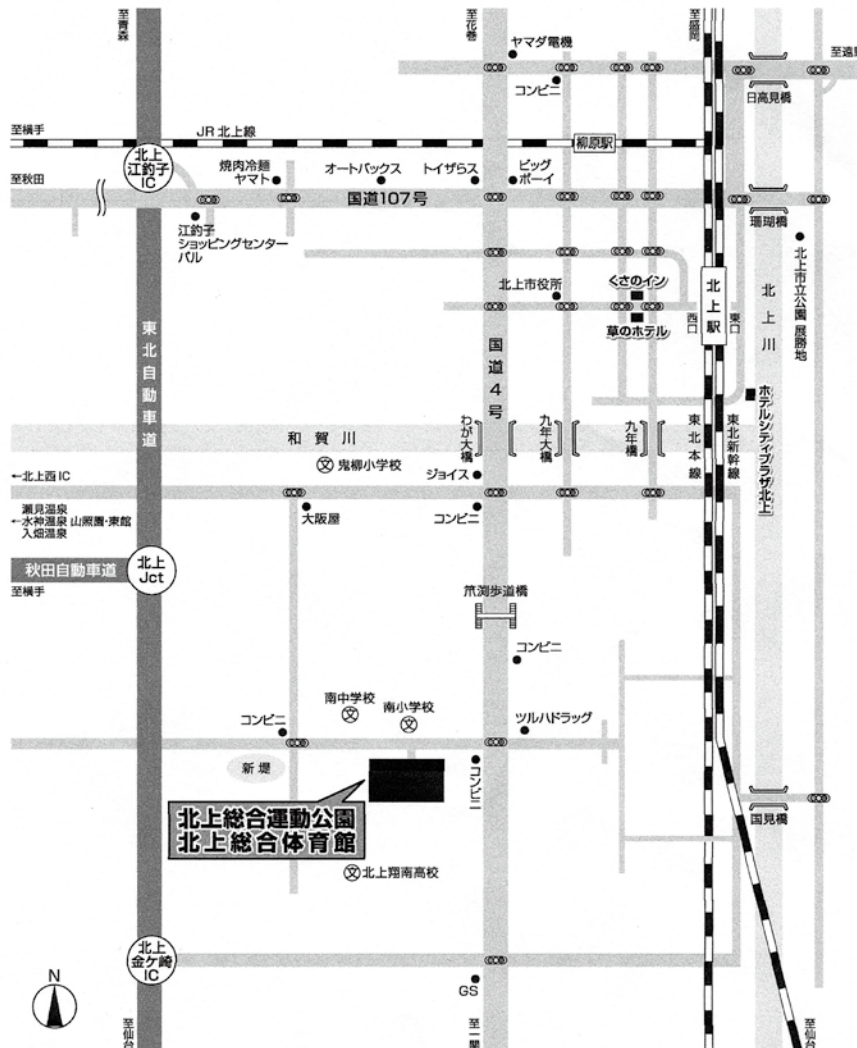
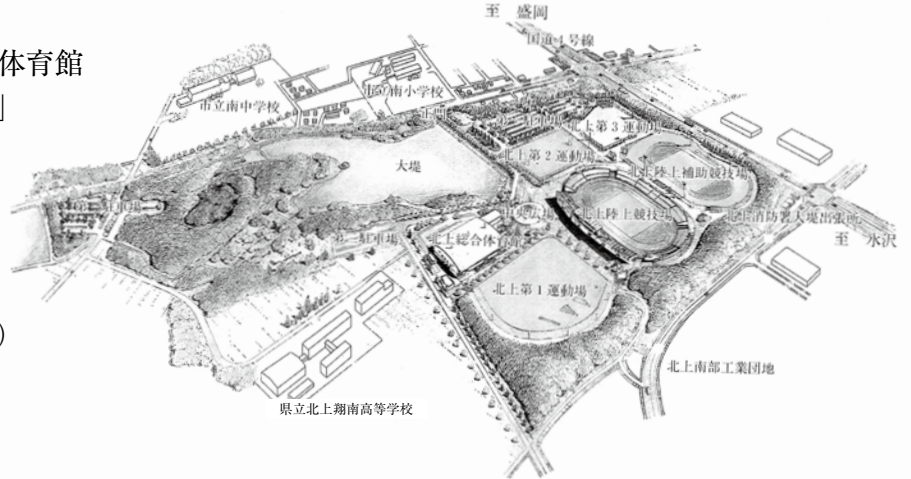
〒024-0051 岩手県北上市相去町高前檀 27-36

TEL 0197-67-6720

会場へのアクセス

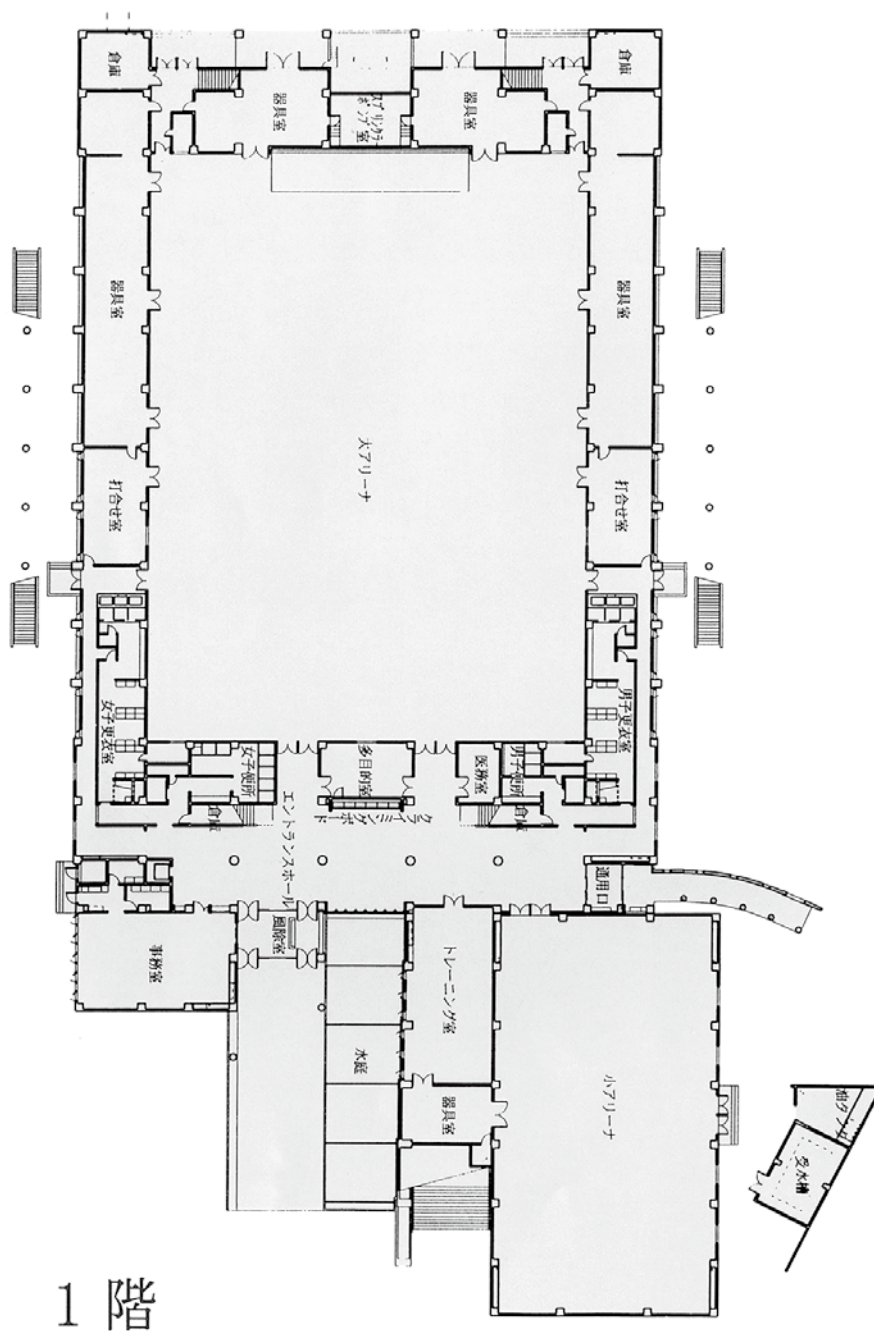
◆北上総合運動公園・北上総合体育館

- ・東北自動車道「北上金ケ崎 IC」
より車で5分
- ・北上駅より車で約10分
- ・北上駅よりバスで約20分
(北上翔南高校・日香下線/
片道310円 平日のみ運行)



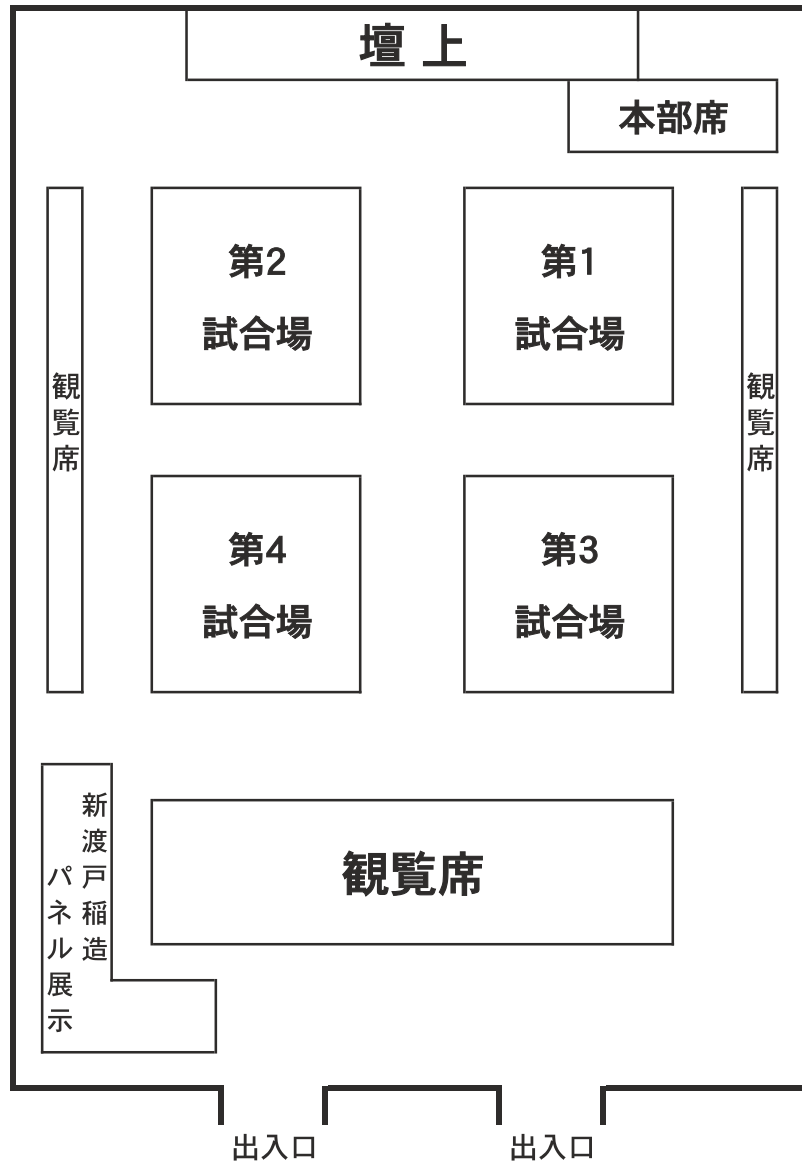
会場案内

- 受 付 / 1F エントランスホール
- 試 合 会 場 / 1F 大アリーナ
- 更 衣 室 / 男性：1F 小アリーナ 女性：1F 女性更衣室
- 審 判 会 議 室 / 2F 会議室
- 新渡戸稲造パネル展示 / 1F 大アリーナ



1 階

試合場レイアウト



14日(土) 審査形式立会い : 第1～第3試合場

15日(日) 地区別団体戦・個人戦 : 第1～第4試合場

懇親会会場

ホテルシティプラザ北上

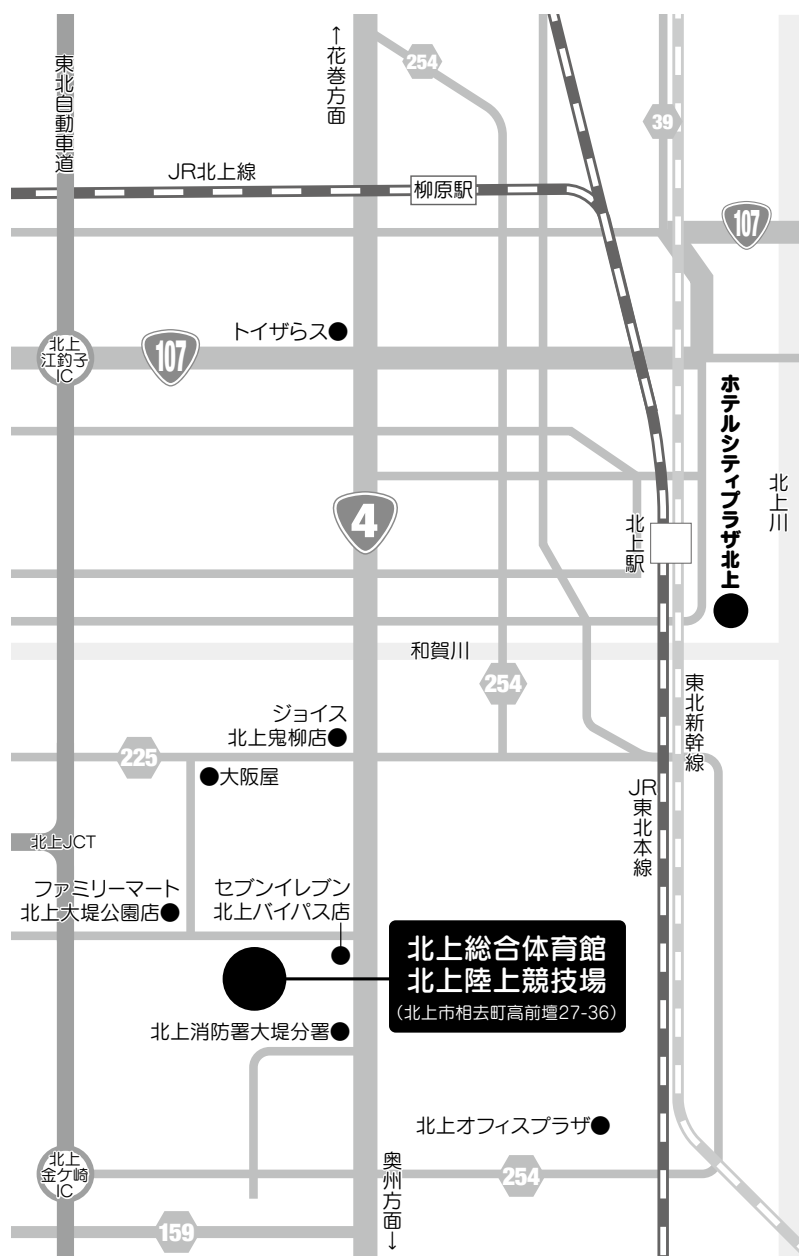
〒024-0032 岩手県北上市川岸 1-14-1

TEL 0197-64-0001

交通手段ご案内

電車：JR北上駅【東口】を出て徒歩7分

自動車：東北自動車道「北上江釣子（きたかみえづりこ）IC」を下車し、国道107号線を直進。東北新幹線の立体交差を越えた後1つ目の信号を右折。そのまま直進し、右手に北上駅を見ながら直進すると、左手にホテルが見えます。



全日本医師剣道大会記録

回次	開催年月日	開催地	備考
第01回	S34	東京（後樂園・全剣連・中央道場）	初代会長：伊藤京逸
第02回	S38	大阪（大阪城内・修道館）	大会会長：伊藤京逸
第03回	S42. 4. 1	名古屋（名鉄体育館）	大会会長：伊藤京逸
第03回	S44. 8. 15	東京（衆議院第一議員会館剣道場）	大会会長：伊藤京逸
第04回	S44. 8. 15	仙台（県立スポーツセンター）	大会会長：松川金七
第05回	S45. 10. 24	京都（武徳殿）	大会会長：高岡謙次
第06回	S46. 4. 3	東京（武道館）	大会会長：伊藤京逸
第07回	S47. 9. 15	高知	大会会長：川田茂宏
大会終了後の会議にて高岡謙次先生が連盟会長			
第08回	S48. 10. 13	札幌（札幌体育館）	大会委員長：内藤詩郎
第09回	S49. 5. 25	熊本（県武道館）	大会委員長：笹原 登
第10回	S50. 4. 6	京都（武徳殿）	大会委員長：重城良一
第11回	S51. 5. 16	新潟（県立総合体育館）	大会委員長：外山司郎
第12回	S52. 11. 13	下関（市立山ノ田中学校体育館）	大会委員長：桃崎正香
第13回	S53. 9. 23	名古屋（愛知県スポーツ会館）	大会委員長：三輪田薫
第14回	S54. 4. 8	東京（東京慈恵医科大学体育館）	大会委員長：海老原千春
第15回	S55. 5. 25	長崎（市民体育館）	大会委員長：前田信良
第16回	S56. 11. 7	静岡（市民体育館）	大会委員長：内田智康
第17回	S57. 10. 10	広島キリンビール広島工場体育館	大会委員長：藤井 実
第18回	S58. 4. 9	大阪久保田鉄工中央体育館	大会委員長：中村周吉郎
第19回	S59. 10. 27 - 28	岡山岡山武道館	大会委員長：日下 連
第20回	S60. 9. 15	千葉千葉県武道館	大会委員長：綿貫重雄
第21回	S61. 9. 14	京都京都市武道センター	大会会長：根本浩介
第22回	S62. 4. 4	東京東京医科大学記念会館	大会会長：大瀬一郎
第23回	S63. 9. 11	米子市民体育館	大会会長：中曾栄吾
第24回	H1. 9. 15	仙台県武道館	大会会長：鈴木仁一
第25回	H2. 9. 23	茨城つくば第3県民センター	大会会長：大瀬一郎
第26回	H3. 4. 17	京都京都市武道センター	大会会長：横関誠夫 運営委員長：横関保彦
第27回	H4. 9. 27	高松高松市総合体育館	大会会長：畠瀬 治 運営委員長：伊藤保憲
第28回	H5. 10. 10	福岡県立久留米体育館	大会会長：熊丸 治 運営委員長：加野資典
第29回	H6. 10. 16	東京東京医科大学記念会館	大会会長：宮地 誠 大会副会長：山崎 衛 運営委員長：伊藤元明
第30回	H7. 4. 9	愛知江南市民会館	大会会長：村瀬守男 運営委員長：吉尾 豪
第31回	H8. 9. 22	沖縄沖縄県立武道館	大会会長：永山 薫 運営委員長：永山盛隆

回次	開催年月日	開催地	備考
第32回	H9. 9. 14	岩手岩手県武道館	大会会長：中村好和 実行委員長：小西 一
第33回	H10. 11. 21 - 22	鹿児島鹿児島アリーナ	大会会長：楠元忠雄 実行委員長：諸木浩一
第34回	H11. 4. 3	東京東京医科大学記念会館	大会会長：山崎 衛 運営委員長：伊藤元明
第35回	H12. 4. 15 - 16	広島広島総合体育館	大会会長：十河勝正 大会副会長：瀬尾憲司 運営委員長：渋川哲治
第36回	H13. 4. 17	熊本熊本大学総合体育館	大会会長：笹原 登 事務局長：由布雅夫
第37回	H14. 9. 14 - 15	札幌札幌市総合体育館	大会会長：道下俊一
第38回	H15. 4. 5 - 6	福岡宗像ユリックス	大会会長：加野資典
第39回	H16. 4. 17 - 18	大阪大阪コスモスクエア国際交流センター	大会会長：鏡山博行 運営委員長：長野拓三
第40回	H17. 4. 16 - 17	大分別府市民体育館	大会会長：広瀬信道 運営委員長：河野信一
第41回	H18. 4. 15 - 16	神奈川相模女子大体育館	大会会長：野見山 延
第42回	H19. 4. 7 - 8	大阪豊中市立体育館	大会会長：宮坂昌之 事務局長：西本 孝
第43回	H20. 4. 19 - 20	兵庫兵庫県立武道館	大会会長：松井英互 運営委員長：佐藤義典
第44回	H21. 5. 23 - 24	千葉千葉ポートアリーナ	大会会長：遠山富也 実行委員長：西嶋 浩 事務局長：長尾啓一
第45回	H22. 4. 10 - 11	伊勢三重県営サンアリーナ	大会会長：中山尚夫
第46回	H. 23. 4. 9 - 10	東京東日本大震災により中止	大会会長：伊藤元明 運営委員長：荻原幸彦
第47回	H24. 4. 7 - 8	米子鳥取県立武道館	大会会長：飯塚幹夫 実行委員長：湯村正仁
第48回	H25. 6. 22 - 23	仙台仙台市青葉体育館	大会会長：今村幹雄 実行委員長：渡邊哲子
第49回	H26. 6. 5 - 6	長崎長崎県立総合体育館サブアリーナ	大会会長：萬木信人 実行委員長：吉田善春
第50回	H27. 4. 11 - 12	京都京都市武道センター	大会会長：吉村了勇 実行委員長：西本知二
第51回	H28. 4. 11 - 12	茨城つくばカピオ	大会会長：大柝廣伸 実行委員長：林 明人
第52回	H29. 4. 8 - 9	高知高知県立武道館	大会会長：谷木利勝 実行委員長：枝重恭一
第53回	H30. 4. 14 - 15	岩手北上市総合体育館	大会会長：菅 義行 実行委員長：川上 格

第 53 回 全日本医師剣道大会
「いざ北上大会」へ
ご参加いただき
ありがとうございます。



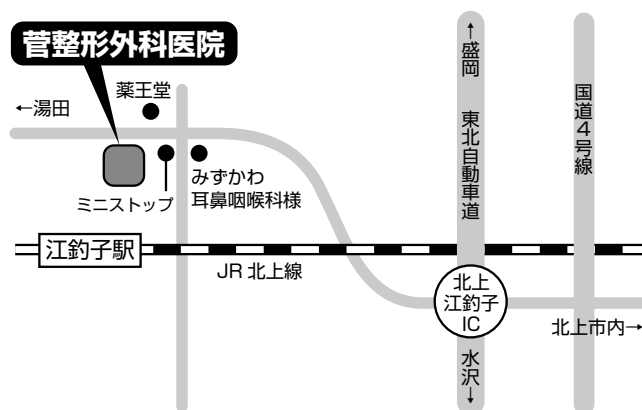
KAN ORTHOPEDIC CLINIC

菅整形外科医院

北上市上江釣子 16-51-2

TEL 0197-77-5110

院長 菅 義行





医療法人

小笠原眼科クリニック



受付時間	月・水・金	8:30~12:00	14:00~17:30
	火・木	8:30~11:30	午後休診 (手術のため)
	第1・3・4・5土曜日	8:30~12:00	
休診日	第2土曜日	近視・遠視・乱視矯正手術	
	日曜日・祝祭日		

院長：小笠原 孝祐

〒020-0114 岩手県盛岡市高松3丁目10-12

☎ 019-662-3223

<https://ogasawara-eye-clinic.or.jp>

川上医院

内科

消化器内科

(一社)日本肝臓学会認定 肝臓専門医

(一財)日本消化器病学会認定 消化器病専門医

(一社)日本消化器内視鏡学会認定 消化器内視鏡専門医

院長 川上 格

診療時間	月	火	水	木	金	土
9:00~12:00	●	●	●	●	●	●
14:00~17:30	●	●	●		●	

休診日:木曜・土曜日午後、日曜・祝日

遠野市穀町1-27

☎0198-62-2051

TEIJIN

Human Chemistry, Human Solutions

Quality of Life

患者さんの健やかな笑顔のために。



一人でも多くの方が生きることを前向きにとらえ、
しあわせを感じられるように。

最新の医療技術とあついハートをもって
患者さんとともに歩みながら帝人ファーマだからできることに
チャレンジしていきます。

帝人ファーマ株式会社

<http://www.teijin-pharma.co.jp/>

〒100-8585 東京都千代田区霞が関3-2-1（霞が関コモンゲート西館）

abbvie

私たちができる全てを、待っている人のために。

新たな発見は、強い意志から生まれるものです。
しかし、私たちだけではそこへたどり着くことはできません。
私たちが医療にかかわる全ての方々とともに
医療課題に取り組む理由がそこにあります。

バイオテクノロジーの強みをもつ企業として
従来の考え方に捉われない革新的アプローチで
医療への貢献を追求します。

アッヴィは、最先端の科学技術を生かして、
世界中で待っている患者さんに笑顔をお届けしていきます。

詳しくは<http://www.abbvie.co.jp>をご覧ください。



アッヴィの主な領域：
肝疾患 | 自己免疫疾患 | ニューロサイエンス | オンコロジー | 腎疾患 | ウィメンズヘルス

PEOPLE. PASSION. POSSIBILITIES.

アッヴィ合同会社
〒108-6302 東京都港区三田3-5-27 住友不動産三田ツインビル西館
TEL 03-4577-1111 FAX 03-4577-1011

Novartis Pharma K.K.

新しい発想で医療に貢献します

ノバルティスのミッションは、より充実した、すこやかな毎日のために、
新しい発想で医療に貢献することです。

イノベーションを推進することで、治療法が確立されていない疾患にも
積極的に取り組み、新薬をより多くの患者さんにお届けします。

 NOVARTIS

ノバルティス ファーマ株式会社

<http://www.novartis.co.jp/>

この手で、 未来を。

感じる 描く 動かす
創る 育てる 届ける
そして 抱きしめる

健康で長生きできる未来を
病とその不安を乗り越える未来を
理想のその先にある未来を

一人ひとりの手で
みんなの手で
希望を信じるこの手で



田辺三菱製薬は創立10年を迎えました。

www.mt-pharma.co.jp

Value through Innovation



人々のより良い健康のために

ベーリンガーインゲルハイムは、株式を公開しない企業形態の特色を生かし、長期的な視点で、医薬品の研究開発、製造、販売を中心に事業を世界に展開している製薬企業です。

日本ベーリンガーインゲルハイム株式会社

本社 / 〒141-6017 東京都品川区大崎2-1-1 ThinkPark Tower
<https://www.boehringer-ingelheim.jp>

 Boehringer
Ingelheim

クオリティーの向上



ISO 9001:登録企業



誠実・医療に奉仕

共立医科器械株式会社

●本社 〒020-0013 岩手県盛岡市愛宕町15-9 TEL (019) 623-1205 (代) FAX (019) 653-5301

水沢支店 TEL (0197) 25-6221 (代) FAX (0197) 25-6223 青森営業所 TEL (017) 718-3205 FAX (017) 718-3206

釜石営業所 TEL (0193) 23-0491 (代) FAX (0193) 23-0976 六ヶ所営業所 TEL (0175) 71-1170 FAX (0175) 71-1171

八戸支店 TEL (0178) 43-2923 (代) FAX (0178) 44-1957 秋田営業所 TEL (018) 884-7464 FAX (018) 884-7465

弘前営業所 TEL (0172) 55-5081 FAX (0172) 55-5082

共立・ケアテックサポートセンター TEL (019) 652-8988 FAX (019) 623-4161

医療情報システム事業部(本社内)

■医療機器 ■医療情報システム ■病・医院諸設備 ■理化学機器

<http://www.kmic.co.jp/>

祝

第53回全日本医師剣道大会



Kurumi

くるみ薬局

〒 024-0071 岩手県北上市上江釣子 16-151-1

TEL 0197-72-5017

FAX 0197-77-5534

AIR SALONPAS

Hisamitsu®

スポーツ時の
筋肉痛、筋肉疲労に



ジェット噴射で、冷却力アップ 微香性で、においダウン

エア-サロンパス®ジェット^α

筋肉痛・筋肉疲労に 第3類医薬品

※当社エア-サロンパスEX比

◎この商品に関するお問い合わせは、久光製薬お客様相談室へ。☎ 0120-133250
受付時間/9:00-17:50(土日・祝日・会社休日を除く) www.airsalonpas.jp



斉藤整形外科

整形外科、リウマチ科、リハビリテーション科

	月	火	水	木	金	土	日	診療時間 午前 9:00 ~ 12:00 午後 14:00 ~ 18:00
午前	○	○	○	○	○	○	×	
午後	○	○	○	×	○	×	×	

岩手県北上市諏訪町2丁目6-41

TEL 0197-65-3441

まだないくすりを
創るしごと。

www.astellas.com/jp/

明日は変えられる。



アステラス製薬株式会社



hhe
human health care

患者様の想いを見つめて、
薬は生まれる。

ヒューマン・ヘルスケア企業 エーザイ

エーザイはWHOのリンパ系フィラリア病制圧活動を支援しています。

製薬会社は、
幸せな未来を
描けているだろうか？

MSD株式会社

東京都千代田区九段北一丁目13番12号 北の丸スクエア www.msd.co.jp

新薬で、未来をひらく。



Life with
ASKA

先端の創薬を通じて、
人々の健康と明日の医療に貢献する。

 あすか製薬株式会社

〒108-8532 東京都港区芝浦二丁目5番1号
TEL:03-5484-8361 (代)

<http://www.aska-pharma.co.jp/>

明日のいのちの為に。
くすりの未来を切り拓く。



キッセイ薬品は世界の人々の健康に貢献する、
創薬研究開発型企業です。

<http://www.kissei.co.jp>

◎本 社 _____
〒399-8710 長野県松本市芳野19番48号 TEL:0263-25-9081
◎東京本社 _____
〒103-0022 東京都中央区日本橋室町1丁目8番9号 TEL:03-3279-2761
〒112-0002 東京都文京区小石川3丁目1番3号 TEL:03-5684-3530

KISSEI
キッセイ薬品工業株式会社



Do more,
feel better,
live longer

私たちの使命は
「生きる喜びを、もっと
Do more, feel better, live longer」

グラクソ・スミスクライン株式会社

〒107-0052 東京都港区赤坂1-8-1 赤坂インターシティAIR
<http://jp.gsk.com>

漢方医学と西洋医学の融合により、世界で類のない最高の医療提供に貢献します



自然と健康を科学する
漢方の **ツムラ**

<http://www.tsumura.co.jp/>

●資料請求・お問い合わせは、お客様相談窓口まで。【医療関係者の皆様】Tel.0120-329-970【患者様・一般のお客様】Tel.0120-329-930

Kyorin 

健康はキョーリンの願いです。

杏林製薬株式会社

シオノギ製薬

シオノギには
SONGがあります。

SONG
for you!



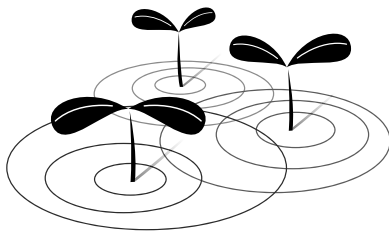
歌には、人を癒すチカラがあります。
くすりも歌のように、人を励まし、勇気づけ、
笑顔にするチカラがあります。

私たちは、くすりを通して
世界中の人々の健康に奉仕できるよう、
代謝性疾患・感染症・疼痛などの
疾患領域を中心に、
研究開発から製品情報の提供まで、
日々努力を続けています。

すべての人々の
クオリティ・オブ・ライフの向上をめざして。
SONG for you! シオノギです。

患者さんの笑顔と健康を願って・・・

新薬開発の先に見えるもの・・・
私たちは考えています、
患者さんの笑顔と喜びを。



 **科研製薬株式会社**
東京都文京区本駒込2丁目28-8
<http://www.kaken.co.jp>



人間のなおろうとする力。

人間にはもともと、からだの状態を一定に保とうとする能力があります。

それがホメオスタシス(生体恒常性)。

生体に存在する生理活性物質から精製してつくられる医薬品は、
人間のホメオスタシスの力を補いながら、

からだに無理なく働きかけます。

持田製薬は「先見的独創と研究」という企業理念に基づき

新しい医薬品の発想を実現しています。

生理活性物質を活かした医薬品もそのひとつです。

 **持田製薬株式会社**
東京都新宿区四谷1丁目7番地
電話(03)3358-7211(代) 〒160-8515

健康寿命の延伸に
貢献していきたい。

皆様の信頼と期待をいただきながら
私たちは挑み続けます。



大正製薬グループ
 **大正富山医薬品株式会社**
〒170-8635 東京都豊島区高田3-25-1
<http://www.taishotoyama.co.jp/>

TPPA441C 2014年8月作成

世界の人々の健康に貢献する革新的な製品を創造する



Otsuka 大塚製薬株式会社

命のために、
できること
すべてを。



大日本住友製薬

Innovation today, healthier tomorrows



私たちは人びとの健康を高め
満ち足りた笑顔あふれる
社会づくりに貢献します。



大鵬薬品工業株式会社
TAIHO PHARMACEUTICAL CO., LTD.
<http://www.taiho.co.jp>



私の骨は大丈夫!?



50歳を過ぎたら
女性は「定期的」に骨密度測定を!

毎日ヨーグルト・
牛乳を食べて
いるから大丈夫!

一度骨密度の検査を
したときに非常に
良かったので大丈夫!

毎日ウォーキングを
続けているから
大丈夫!

「私は大丈夫」という思いが骨折のリスクを見逃してしまうかもしれません。詳しくは、

骨だいじょうぶ

スマートフォンでもご覧いただけます



第一三共株式会社



バイオでしか、
行けない
未来がある。

すべての革新は患者さんのために

 **中外製薬**

 ロシュグループ

創造で、想像を超える。

健康づくりは幸せづくり



病気になると自分で懸命に治ろうとする体。
そんな健気で優しいあなたの体の声に耳を澄まして
薬を研究・開発してきたゼリア新薬。
消化器系を中心とした医療用医薬品から
コンドロイチンをはじめとする
コンシューマーヘルスケア事業まで。
すべての人に健康でいきいきと生活してほしいという願いは
今、さまざまな取り組みとなって広がり続けています。

 ゼリア新薬工業株式会社 www.zeria.co.jp

第 53 回全日本医師剣道大会
選手のみなさんのご健闘をお祈りいたします

(有)橋市武道具センター

岩手県盛岡市盛岡駅前北通 7-10
TEL&FAX (019) 654-3037

 **楽天**【楽天市場店】 URL : <http://www.rakuten.ne.jp/gold/musashi-841/>

笹川小児歯科医院

院長 佐々木 保

〒020-0021 岩手県盛岡市中央通 1 丁目 1 1-7
☎ 019-652-0117

遠野歯科クリニック

院長 田中 昭彦

〒 028-0522 岩手県遠野市新穀町 45-8

☎ 0198-62-2101

〈協賛者御氏名〉

西本 孝 様	全日本剣道連盟会員
堀 恵二 様	堀皮膚科クリニック
横川 吉男 様	横川産婦人科医院
大内怜次郎 様	大内整形外科医院
赤坂 俊英 様	北上済生会病院
牛袋 徳道 様	うしぶくろ歯科医院
小田島祥司 様	小田島眼科
金子 康治 様	中村小児科耳鼻咽喉科医院
小池 博之 様	きたかみ腎クリニック
笹森 史朗 様	ささもり耳鼻咽喉科医院
小豆嶋正博 様	小豆嶋胃腸科内科クリニック
茂木 格 様	茂木内科医院
小山耕太郎 様	岩手医科大学小児科学講座
安部 彦満 様	安部医院
小林 久夫 様	
小林 萌夏 様	
つくし薬局 様	

(順不同)

〈協賛団体名〉

北上医師会 様

遠野市医師会 様

北上歯科医師会 様

ご協賛への御礼

この度は第53回全日本医師剣道大会 いざ いわて北上大会開催に当たり、ご協賛をいただき誠にありがとうございました。心より御礼申し上げます。

大会実行委員会一同



(前列左から)

あだち歯科クリニック	安達 孝二
菅整形外科医院	菅 義行
川上医院	川上 格
よほう医学協会	茂木 隆

(後列左から)

菅整形外科医院	菅 明世
じろう歯科クリニック	岡田 治郎
いしくろ歯科医院	石黒 姿子
菅整形外科医院	照井久美子

「第 54 回全日本医師剣道大会東京大会」のご案内



第 54 回 全日本医師剣道大会
東京大会会長

稲 村 征 夫

第 53 回全日本剣道大会北上大会の開催お慶び申し上げます。

さて、平成 31 年 4 月 13 日(土)14 日(日)に東京都に於きまして「第 54 回全日本医師剣道大会 東京大会」を開催する予定でしたが、同年が平成の最後の年となり、そして翌年が東京でオリンピック・パラリンピック大会が予定されてますので、その中での大会準備に支障が発生しており上記の期日での大会開催が危ぶまれております。

第 46 回全日本医師剣道大会が平成 23 年 4 月に東京で開催される予定でしたが、東日本大震災で開催中止を余儀なくされました経過があり、被災地でもある北上市で今回（平成 30 年）第 53 回全日本剣道大会の後に東京都で開催し会員の先生方に満足のゆく大会となるように準備して行きたいと思っておりましたが、大会準備委員から平成 31 年 4 月の大会開催は全て（会場、宿泊、交通手段そして審判を含む大会運営）が無理であり大会の延期および中止を勧められてますが、中止することは現時点では考えておりません。

せめて、翌 5 月での開催を予定しておりますが、期日の決定も出来ない状態です。案としては平成 31 年 5 月 18 日(土)19 日(日)を第 1 案として計画してます。最終予定が決定しましたら、お知らせいたしますのでよろしく願いいたします。

